

Jaarverslag 2023

Thuiszorg West-Brabant

Inhoudsopgave

Inhoudsopgave	2
Inleiding	4
Voorwoord	5
BESTUURSVERSLAG	6
1. Organisatie, missie, visie	6
1.1 Algemeen beleid.....	6
1.2 Missie en visie.....	7
1.3 Algemeen kwaliteitsbeleid.....	8
1.4 Doelstellingen en kernactiviteiten.....	8
1.5 Juridische structuur, interne organisatiestructuur en personele bezetting.....	9
1.6 Communicatie en profilering.....	10
1.7 De kracht van innovatie.....	11
1.8 De kracht van samen(werking).....	11
1.9 Thuiszorg West-Brabant en ThuisHulp Breda.....	12
2. Toekomstgerichte zorg	13
2.1 Projecten en Innovaties.....	13
2.2 Kwaliteitsbeleid.....	15
3. Aanstekelijk werkgeverschap	18
3.1 Inzetbaarheid.....	18
3.2 Medewerkerstevredenheid.....	19
3.3 Veiligheid.....	20
3.4 Instroom versus uitstroom personeel.....	20
3.5 Collega's in opleiding (CIO), Leerlingen en Stagiaires.....	22
3.6 Ontwikkeling kennis en vaardigheden.....	23
3.7 Klachten en incidenten van collega's.....	23
3.8 Toepassing en naleving gedragscodes	25
3.9 Projecten en Innovaties.....	25
4. Financieel beleid en risicobeheersing	27
4.1 Ontwikkelingen in 2023	27
4.2 Risico's en risicobeheersing.....	28
4.3 Beleid inzake risicobeheer financiële instrumenten.....	29
5. Van thuiszorg naar thuisleven	31
VERSLAG INTERNE TOEZICHTHOUDER	32
1. Rol	32
2. Ontwikkelingen	33
3. Samenwerking met andere geledingen binnen TWB	33
4. Commissies	34
5. Scholing en opleiding	34
6. Zelfreflectie over handelen toezichthouder en evaluatie functioneren Raad van Bestuur	35

VERSLAG MEDEZEGGENSCHAPSORGANEN.....	36
1. Jaarverslag Cliëntenraad.....	36
1.1 Voorwoord door de voorzitter.....	36
1.2 Samenstelling van de Cliëntenraad.....	36
1.3 Rooster van aftreden.....	37
1.4 Vergaderingen.....	37
1.5 Uitgebrachte adviezen.....	38
1.6 Contact met de achterban en cliëntenpanel.....	39
1.7 Evaluatie Cliëntenraad.....	39
1.8 Financiële commissie.....	39
1.9 Continuïteit cliëntenraad.....	39
1.10 Vooruitblik.....	39
2. Jaarverslag Ondernemingsraad.....	40
2.1 Speerpunten OR 2023.....	40
2.2 Overlegmomenten.....	40
2.3 Instemmings- en adviesprocedures.....	40
2.4 Ongevraagd Advies / Initiatiefvoorstel:.....	40
2.5 Vragen collega's TWB aan OR:.....	40
2.6 Samenstelling.....	40
 JAARREKENING.....	 42

Inleiding

Elk voorjaar brengen wij ons jaarverslag uit. Dit bestaat uit een bestuursverslag (tekstueel) en een jaarrekening (cijfers). Dit verslag stellen wij openbaar beschikbaar. We leggen hiermee verantwoording af over de keuzes die wij in ons beleid het afgelopen jaar hebben gemaakt. Medio 2024 brengen wij ook een publieksvriendelijke versie van dit jaarverslag uit.

Voorwoord

Thuis is waar je op je best bent. Dat realiseren wij ons maar al te goed. Aan onze 2000 zorgprofessionals waren afgelopen jaar zo'n 9000 cliënten toevertrouwd. Mensen, jong en oud, die kort of lang thuis zorg en ondersteuning nodig hadden. Het benadrukt maar weer eens hoe waardevol en belangrijk ons werk is. Dat realiseren we ons vaak nog te weinig. Het werk is lang niet altijd eenvoudig, maar al die collega's doen het elke dag opnieuw met aandacht en oprechte betrokkenheid. Dat bleek ook weer in 2023 en als Raad van Bestuur zijn wij daar enorm trots op.

We hebben als organisatie veel bereikt. Ondanks een maatschappelijk en politiek veld dat het ons lang niet altijd gemakkelijk maakte. Zo was het in de arbeidsmarkt lastig om steeds weer goede nieuwe collega's te vinden en hebben we moeten accepteren dat we ons werk anders moeten gaan organiseren. Het was een uitdaging om zorginnovaties steeds meer toe te laten in ons werk. Want we verlenen zorg met ons hoofd, met ons hart en met ons lijf en dat maakt het soms moeilijk om technologische interventies te verkennen. Toch lukte het steeds beter om belangrijke en grote stappen te zetten in de toegankelijkheid en kwaliteitsontwikkeling van onze zorg. Zo kregen de sporen in onze strategie steeds meer vorm. En sprak de auditor tijdens de ISO-certificering een groot vertrouwen uit in de professionaliteit van onze collega's. Het verlenen van zorg op afstand als het kan en dichtbij waar het moet, wordt toenemend gemeengoed. En op het spoor van Aanstekelijk werkgeverschap zetten we eveneens grote stappen. Zo zijn er collega-proposities geformuleerd, loopbaanpaden ontwikkeld en coachen we collega's om zelf regie op hun loopbaan te pakken. Want de groeimogelijkheden bij ons zijn eindeloos. Ook op onze cliënt- en collegatevredenheid scoren we structureel goed. En dat is een groot compliment waard.

Deze ingezette lijn trekken we komend jaar door. Met al onze collega's, cliënten, mantelzorgers en onze samenwerkingspartners zetten we ons ook komend jaar opnieuw in om de zorg toekomstbestendig te maken. Zodat cliënten zo lang mogelijk kunnen blijven waar zij op hun best zijn, namelijk thuis! Daarvoor beschrijven we concreet wat we met elkaar, voor elkaar willen betekenen. Dat ons dit gaat lukken staat buiten kijf. Onze kernwaarden helpen ons daar namelijk bij: samen, proactief, toegankelijk en innovatief.

Met elkaar maken wij zo de thuiszorg steeds een beetje beter en houden we deze toegankelijk in West-Brabant. Dat deden we afgelopen jaar en dat blijven we doen. Het is fijn dat wij hier, als Raad van Bestuur, dagelijks onze bijdrage aan mogen leveren.

TWB-Daar waar je op je best bent!

w.g. Christ-Jan Danen w.g. Ruud Dijkers
Lid Raad van Bestuur Lid Raad van Bestuur

BESTUURSVERSLAG

1. Organisatie, missie, visie

1.1 Algemeen beleid

Om de voortgang van ons beleid te monitoren, hebben we Key Performance Indicatoren (KPI's) vastgesteld op de volgende aspecten van onze zorg:

- cliëntwaarde
- medewerkerswaarde
- financiële waarde

Ieder kwartaal rapporteren we hierover en kunnen we zo nodig bijstellen. Onderstaand de resultaten over 2023 op hoofdlijnen.

Cliëntwaarde¹

Meetwaarde	KPI	Meet- waarde	Resultaat 2022	Norm 2023	Realisatie 2023 t/m Q4
Toegankelijkheid van zorg	- Instroom aantal cliënten	V&V: MO:	5.728 1.507	5.860 1.507	6.874 803
	- Instroomratio ** (instroom/aanmeldingen)	V&V: MO:	96,3%	96,0% 10 dagen	99,7% 39 dagen
	- Aantal cliënten in zorg	V&V: MO:	3.380 4.553	3.430 4.568	3.311 4.671
Cliënt-tevredenheid	- NPS-score	V&V: MO:	79 -	80 75	75
	- Cliëntwaardering	V&V: MO: JGZ:	8,5 8,7 -	8,5 8,7 8,0	8,4 8,8
Gemiddelde zorgduur	- Gemiddelde zorginzet per maand per cliënt	V&V: MO:	12,4 8,1	12,2 8,3	11,6 7,7

** Voor MO wordt in plaats van instroomratio de KPI 'aantal dagen wachttijd per cliënt' gehanteerd

¹ V&V = Verpleging & Verzorging

MO = Maatschappelijke Ondersteuning (huishoudelijke ondersteuning, dag- en thuisbegeleiding)

JGZ = Jeugdgezondheidszorg 0-4 jaar

Medewerkerswaarde

Meetwaarde	KPI	Meetwaarde	Resultaat 2022	Norm 2023	Realisatie 2023 t/m Q4	Norm behaald t/m Q4
Behoud medewerkers	Indienst in aantallen / FTE	V&V MO JGZ BO	850 / 490 FTE 936 / 326 FTE 66 / 42 FTE 63 / 54 FTE	850 / 500 FTE 936 / 324 FTE 65 / 41 FTE 66 / 56 FTE	858 / 518,13 FTEe 940 / 333,82 FTE 67 / 45,12 FTE 79 / 59,44 FTE	Ja / Ja Ja / Ja Ja / Ja Ja / Ja
Medewerkerstevredenheid	NES-score (Net Engagement Score)	V&V MO JGZ BO	19 12 21 30	20 15 22 30	Q4 - 2023 9 14,9 18,8 28,3	t/m Q4 2023 TWB: 14,4 13,28 14,08 23,36 26,31
Inzetbaarheid	Inzetbaarheidspercentage	V&V MO JGZ BO	91,7% 89,9% 93,7% 96,6%	91,8% 92,5% 95,5% 97,0%	90,8% 86,39% 93,08% 95,09%	91,61% 86,98% 95,25% 97,54%

Financiële waarde

Meetwaarde	KPI	Meetwaarde	Norm 2023	Realisatie 2023
Resultaat	- Exploitatieresultaat	- Resultaat	€ 1.770.000 positief	€ 2.476.000 positief

1.2 Missie en visie

Waar we voor staan

Thuis is waar je op je best bent. Vanuit die wetenschap ondersteunen wij mensen om zo lang mogelijk zelfstandig thuis te blijven wonen. Jong en oud, in elke fase van het leven. De komende jaren neemt de vraag naar zorg, hulp en ondersteuning thuis steeds verder toe.

De komende jaren zijn er meer ouderen die alleen wonen en zorg nodig hebben. Tegelijkertijd zijn er minder zorgprofessionals en mantelzorgers. Om goede zorg te leveren, moeten we anders gaan werken. Dat betekent: op afstand wat kan, dichtbij waar nodig. Zo bieden wij zorg en ondersteuning op maat, en blijven bedden in het ziekenhuis en in verpleeghuizen beschikbaar voor mensen die het écht nodig hebben.

Als professionals in de thuiszorg zetten wij ons elke dag weer in voor de beste zorg voor onze cliënten. Zodat zij zo lang mogelijk zelfstandig thuis kunnen blijven wonen. Wij zijn experts in zorg thuis! Wij kunnen deze rol vervullen omdat wij onze kernwaarden in ons DNA hebben verankerd en deze elke dag weer naleven. Deze waarden beschrijven waar wij als TWB voor staan. In ons werk toetsen we steeds opnieuw alles aan onze waarden.

Wij staan voor: samen, proactiviteit, innovatie en toegankelijkheid.

Waar we voor gaan

Onze strategie is gebaseerd op twee pijlers: aanstekelijk werkgeverschap en toekomstgerichte zorg. Deze pijlers worden ondersteund door een verregaande digitale transitie.

1. Als aanstekelijk werkgever zetten wij onze collega's centraal en zetten wij ons in voor werkprocessen met minimale administratieve lasten. We geloven namelijk dat mensen op hun best zijn wanneer ze kunnen doen waar ze van houden en daarbij zo min mogelijk afgeleid worden.
2. We zetten in op toekomstgerichte zorg. We erkennen daarmee de waarde van zorg op afstand en van hybride zorg. Zo houden we de zorg toegankelijk, verhogen we de efficiëntie en verbeteren we de kwaliteit. Bovendien bevordert het de zelfredzaamheid van onze cliënten.

Onze ambities vragen om een digitale en fysieke werkomgeving die intuïtief is ingericht, ondersteunend is aan onze doelen, uitgaat van vertrouwen in de zorgprofessional en niet belemmert in de uitoefening van het vak.

1.3 Algemeen kwaliteitsbeleid

TWB verleent (thuis)zorg aan cliënten in de leeftijd van 0 tot 100+ jaar. Voor het goed uitvoeren van onze diensten zijn processen beschreven. Het handboek met daarin de processen en werkinstructies is voor iedere collega van TWB digitaal beschikbaar. TWB is ISO (9001) gecertificeerd. Een erkend kwaliteitskeurmerk waarborgt dat TWB:

- de cliënt centraal stelt
- duidelijke en tijdige informatie geeft
- het zorgaanbod continu verbetert
- deskundig en gemotiveerd personeel heeft
- minder fouten maakt en naar structurele oplossingen zoekt
- zich jaarlijks extern laat toetsen

ISO-toetsing

Eind mei, begin juni 2023 heeft de jaarlijkse toetsing plaatsgevonden. Gedurende drie dagen heeft de externe auditor met collega's en leidinggevenden van verschillende afdelingen gesprekken gevoerd om te toetsen of TWB nog aan de vereisten van het ISO 9001-certificaat voldoet.

Tijdens de terugkoppeling is door de auditor aangegeven dat ondanks corona en alle hectiek in de sector, er sprake is van groot vertrouwen over de professionaliteit van collega's. Daarnaast heeft ze in alle gesprekken ook een bepaalde trotsheid voor de organisatie en het vakmanschap ervaren.

Er zijn twee aanmerkingen/minor tekortkomingen:

- Het proces interne audits (planning en uitvoering) is deels weergegeven in het document Begrotingen, doch dit proces is niet volledig geborgd binnen het eigen systeem van de organisatie.
- De processen ten aanzien van infrastructuur zoals BHV en het meerjaren- onderhoudsplan van de organisatie zijn niet geborgd binnen het eigen systeem.

Deze aanmerkingen moeten tijdens de auditgesprekken in 2024 opgelost zijn, anders loopt de organisatie het risico het ISO-certificaat te verliezen. Hiertoe zijn in de tweede helft van het jaar de benodigde acties uitgezet.

1.4 Doelstellingen en kernactiviteiten

Kernactiviteiten en nadere typering

De kernactiviteiten van TWB zijn onderverdeeld in verschillende categorieën.

Zorgverzekeringswet (Zvw):

- Persoonlijke verzorging (oproepbaar)
- Verpleging (oproepbaar, gespecialiseerde verpleging en Advies, instructie en Voorlichting)
- Casemanagement dementie
- Indicatiestelling voor Zvw-PGB
- Niet toewijsbare zorg (preventie en wijkgericht werken)

- Voedingsvoorlichting en Dieetadvies
- Geneeskundige zorg voor specifieke patiëntgroepen (GZSP)

Wet langdurige Zorg (Wlz):

- Modulair Pakket Thuis
- Overbruggingszorg (Verpleging en Verzorging)
- Volledig Pakket Thuis

Wet maatschappelijke ondersteuning (Wmo):

- Huishoudelijke ondersteuning
- Begeleiding (individueel en groep)
- Respijtzorg

Jeugdgezondheidszorg:

- Consultatiebureau
- Huisbezoeken
- Rijksvaccinatieprogramma
- Collectieve preventie

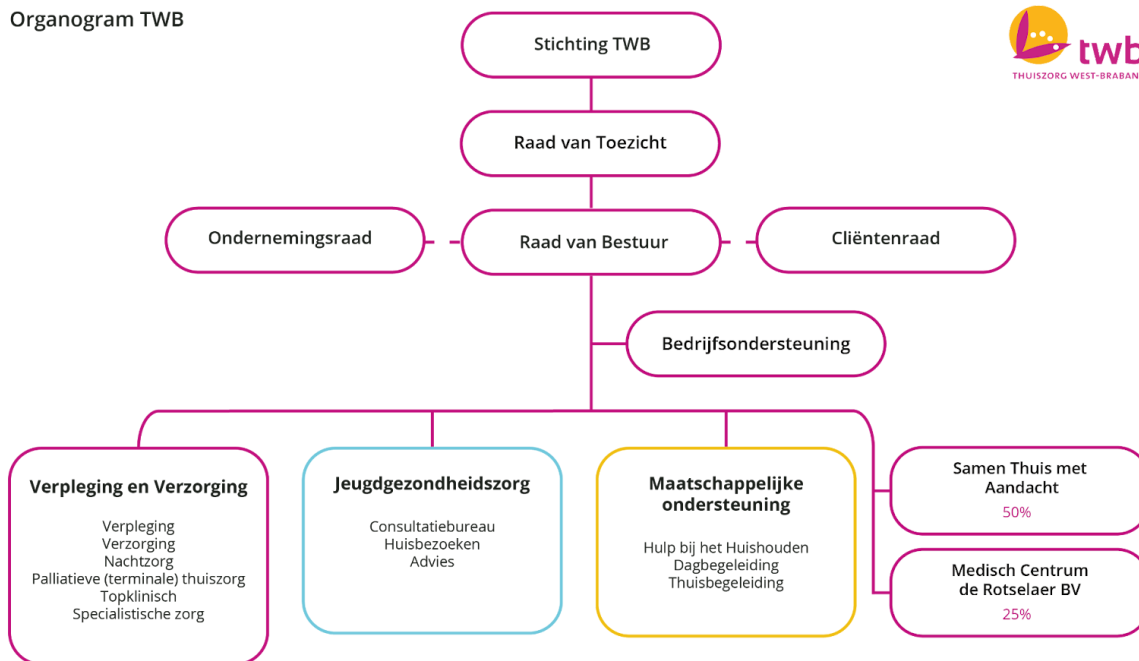
Doelgroepen cliënten Zorgverzekeringswet en Wet maatschappelijke ondersteuning:

- Somatische aandoening of beperking
- Psychogeriatrische aandoening of beperking
- Psychiatrische aandoening of beperking
- Lichamelijke handicap
- Zintuiglijke handicap of communicatieve stoornis
- Psychosociale problemen
- Palliatief terminale zorg

1.5 Juridische structuur, interne organisatiestructuur en personele bezetting

De juridische structuur van het concern zag er voor het hele boekjaar 2023 als volgt uit:

Organogram TWB



De jaarrekening 2023 betreft een enkelvoudige jaarrekening. De organisaties Samen thuis met Aandacht BV en MC de Rotselaer BV worden niet geconsolideerd vanwege de beperkte belangen. TWB heeft in Samen thuis met Aandacht BV een deelneming van 50% en in MC de Rotselaer BV een deelneming van 25%. Per juni 2023 is de deelneming in MC De Rotselaer BV gewijzigd naar 30,5%.

Interne organisatiestructuur

Besturingsfilosofie

De Raad van Bestuur (RvB) is belast met het besturen van de Stichting. De bevoegdheden van de RvB zijn vastgelegd in de statuten van de Stichting en in het bestuursreglement. De statuten en het bestuursreglement zijn in 2022 voor het laatst geactualiseerd.

TWB heeft een tweehoofdig collegiaal bestuur bestaande uit de heren C.J. (Christ-Jan) Danen en J.C.P. (Ruud) Dijkers. TWB beschikt over een in 2022 geactualiseerd reglement voor de RvB. Het reglement voldoet in zijn geheel aan de in de governancecode opgenomen richtlijnen.

De Raad van Toezicht houdt toezicht op de Raad van Bestuur en op de algemene gang van zaken binnen de Stichting. De Raad van Toezicht staat de Raad van Bestuur met raad terzijde. De toezichtsvisie is in 2023 geactualiseerd.

Personele bezetting

In onderstaande tabel is het aantal personeelsleden in loondienst in aantallen en in fte's weergegeven.

Onderdeel	Aantal	Fte
Wijkverpleging / Wlz	817	479
Huishoudelijke Ondersteuning / Begeleiding	922	320
Jeugdgezondheidszorg	62	40

1.6 Communicatie en profilering

Een (zorg)organisatie bestaat uit individuen die dagelijks naar het werk komen om gezamenlijk en in samenhang, voor elkaar en cliënten van betekenis te zijn. Door de relevantie hiervan duidelijk te maken aan onze stakeholders (collega, cliënt, mantelzorger, zorgpartner), worden wij voor de buitenwereld herkenbaar en ontstaat een krachtig en sterk merk dat waarde toevoegt en bijdraagt aan het bestaansrecht van Thuiszorg West-Brabant. De komende jaren ligt de nadruk in alle communicatieactiviteiten op het profileren en promoten van de authenticiteit en het onderscheidend vermogen van TWB. Met als bovenliggende doelen: Thuiszorg West-Brabant neerzetten als dé innovatieve thuiszorgorganisatie van West-Brabant, als een volwaardige, betrouwbare en deskundige gesprekspartner voor gemeenten en (zorg)partners én als een interessante en fijne (= aanstekelijke) werkgever om voor te werken. Dit doen we komend jaar onder meer door het uitrollen van een arbeidsmarktcampagne, samen het HR, door het uitvoeren van een intern communicatieonderzoek en door het bouwen van een online platform (intranet) waarop zorgprofessionals met elkaar kennis kunnen maken, kennis kunnen vergaren en hun kennis kunnen delen. Zo wordt het uitwisselen van expertise en ervaring een vanzelfsprekendheid. Dit doen we voor én met elkaar.

1.7 De kracht van innovatie

Bij TWB hechten we veel waarde aan innovatie. Dat doen we doorlopend en projectmatig. Zo houden we samen de zorg toegankelijk en toekomstbestendig in onze veranderende omgeving. Onze projecten zijn onlosmakelijk verbonden met de eerder genoemde strategische pijlers binnen TWB en daarmee gericht op de belangrijke onderwerpen van aanstekelijk werkgeverschap en toekomstgerichte zorg, ondersteund door de randvoorwaardelijke digitale transitie.

Als projectmethode hanteren we agile. Door kortcyclisch te werken, houden we vaart en kunnen we snel bijsturen waar nodig. De voortgang op de lopende projecten worden in de volgende twee hoofdstukken kort toegelicht. Zowel intern als extern rapporteren we met regelmaat over de ontwikkelingen binnen de projecten. Zo blijven collega's en externe relaties goed geïnformeerd en aangesloten.

1.8 De kracht van samen(werking)

Het bestaansrecht van TWB hangt voor een belangrijk deel af van de samenwerking met derden. Juist in deze samenwerkingsverbanden monitoren we ontwikkelingen en vinden we gezamenlijk oplossingen voor (regionale) zorgvraagstukken. TWB overlegt daarom regelmatig met onderstaande stakeholders en financiers:

- Met de gemeenten Moerdijk, Halderberge, Roosendaal, Rucphen, Etten-Leur en Zundert (de D6-gemeenten) en Steenbergen, Bergen op Zoom en Woensdrecht (Brabantse Wal-gemeenten) vond vanuit de samenwerking en op individueel niveau regelmatig bestuurlijk en operationeel overleg plaats over zowel de Wmo-ondersteuning als de JGZ-zorg.
- Zorgkantoor CZ en zorgverzekeraars CZ en VGZ: Bestuurlijk en operationeel overleg inzake V&V-zorg.
- Met het Bravis Ziekenhuis te Roosendaal, zowel op bestuurlijk als op operationeel niveau
- Met het Regionaal Elektronisch Netwerk West-Brabant (REN), Bravis en het ministerie van VWS in het kader van verpleegkundige overdracht/aanmelding
- Met de netwerkcoördinatoren van de vier netwerken naast WestWest (dementie, palliatieve zorg, vroegsignalering kwetsbare ouderen en CVA)
- Met de samenwerkingspartners van WestWest over o.a. leefstijlpreventie en (door)ontwikkeling zorgpaden
- Met de SEH en HAP inzake de mogelijkheden op het terrein van acute zorg
- Binnen het REC, Regionaal expertise centrum
- Met het Amphibia-ziekenhuis, Thebe en Careyn, Surplus en Avoord over medisch specialistische handelingen in de thuissituatie
- Met huisartsencoöperatie West-Brabant op zowel bestuurlijk als operationeel niveau

Ketensamenwerking

TWB neemt deel aan de volgende ketens waar de betrokken organisaties gezamenlijk de zorg voor de bepaalde doelgroep nader afstemmen en verbeteren:

- Dementie - Dementienetwerk West-Brabant voor de gemeenten Bergen op Zoom, Woensdrecht, Steenbergen, Roosendaal, Rucphen en Halderberge
- CVA - CVA-keten regio Bergen op Zoom en Roosendaal e.o.
- Palliatieve zorg - Netwerk palliatieve zorg regio Roosendaal, Bergen op Zoom en Tholen
- Vroegsignalering Kwetsbare Ouderen - Netwerk in westelijk West-Brabant waarbij VVT-sectoren, huisartsen en welzijnsinstellingen nauw samenwerken om kwetsbare ouderen op te sporen en vervolgacties in te zetten.

Zorgpaden

- COPD: met het Bravis-ziekenhuis en andere samenwerkingspartners zijn afspraken gemaakt om longpatiënten na opname in het ziekenhuis beter te begeleiden om heropname te verminderen.
- Zorgpad Parkinson in ontwikkeling: met Bravis-ziekenhuis en VVT-aanbieders in de regio is gestart om een zorgpad te gaan ontwikkelen om de zorg voor patiënten met Parkinson te verbeteren en beter op elkaar af te stemmen.
- Herstelzorg thuis na COVID: samenwerking tussen het Bravis-ziekenhuis, Groenhuysen, tanteLouise, TWB en Huisartsencoöperatie West-Brabant.
- Complexe wondzorg: Ulcus Cruris is in 2019 geïmplementeerd en er zijn hiervoor veel zorgprofessionals getraind. De samenwerking op het gebied van wondzorg is hierdoor verbeterd. TWB heeft ook in 2023 de

regiefunctie complexe wondzorg toegekend gekregen van de zorgverzekeraars waardoor zij met de samenwerkingspartners de complexe wondzorg in de regio hebben gecontinueerd.

- Geplande knie- en heupoperaties in samenwerking met Bravis en VV- instellingen: cliënten met een geplande operatie ontvangen vooraf een huisbezoek van een wijkverpleegkundige. Door goede voorlichting en inzet van meer hulpmiddelen is de professionele zorginzet verminderd en zijn GRZ-opnames met 30% gedaald.

Huisartsen

- De diëtisten van TWB worden ingezet bij de DBC's Diabetes mellitus, COPD en CVRM (Hart- en vaatziekten) bij Huisartsen Coöperatie West-Brabant, Het Huisartsteam, Huisartsen Zorggroep Breda) en Huisartsengroep De Eendracht.
- De diabetesverpleegkundigen van TWB ondersteunen de praktijkondersteuners en huisartsen van Huisartsen Coöperatie West-Brabant, Het Huisartsteam, Huisartsen Zorggroep Breda en Huisartsengroep De Eendracht op het gebied van diabeteszorg.

TWB, GGD West-Brabant en Jong JGZ:

- Hebben een samenwerkingsverband gericht op het uitvoeren van integrale jeugdgezondheidszorg in de Regio West-Brabant
- Deelnemende partijen: TWB gevestigd te Roosendaal, Jong JGZ gevestigd te Breda , GGD West-Brabant gevestigd te Breda.

Centrum Indicatiestelling Zorg: Afstemming en werkafspraken met betrekking tot indicaties

Zorgverzekeraars: CZ, VGZ, DSW, Multizorg VRZ, Achmea, Zorg en Zekerheid, Menzis en Zilveren Kruis

Woningbouwcorporaties:

- Woningstichting Stadlander, Bergen op Zoom
- Woningstichting Woensdrecht, Woensdrecht
- Woningstichting Alwel, Roosendaal/Etten-Leur
- Woningstichting Thuisvester, Rucphen
- Woningstichting Woonkwartier, Zevenbergen

Met collega-(thuis)zorginstellingen op bestuurlijk en operationeel niveau:

- tanteLouise, Bergen op Zoom
- DAT, Roosendaal
- Surplus, Breda
- Groenhuysen Roosendaal
- Avoord, Etten-Leur
- Zuidzorg, Veldhoven
- Cordaan, Amsterdam

Huisartsenkringen en in de regio werkzame huisartsen

1.9 Thuiszorg West-Brabant en ThuisHulp Breda

TWB heeft medio 2023 de ambitie uitgesproken om zowel de wijkverpleging als de Wmo-activiteiten van ThuisHulp Breda over te nemen. Zo werd invulling gegeven aan de strategische doelstelling rondom integrale zorg (gemeente Breda; Etten-Leur/Zundert/Moerdijk). De activiteiten van de wijkverpleging zijn per 1 oktober 2023 geïntegreerd binnen TWB. Deze overname is goed verlopen en de zorg voor alle cliënten is gecontinueerd. Eind 2023 zijn ook de gesprekken rondom de overname van de Wmo-tak van THB gestart. Dit leidde tot een volledige, succesvolle overname begin 2024.

2. Toekomstgerichte zorg

Zorg bieden op afstand waar het kan en dichtbij waar nodig, zo houden wij de zorg toegankelijk en toekomstbestendig. In 2023 hebben wij veel (innovatieve) projecten geïnitieerd die hieraan bijdragen. We geven hieronder een overzicht van enkele projecten die afgelopen jaar liepen.

2.1 Projecten en Innovaties

De combinatie van zorg op afstand en fysieke zorg, is van vitaal belang voor de toegankelijkheid van onze zorg. Het biedt de mogelijkheid om meer cliënten te bereiken, de efficiëntie te verhogen en de kwaliteit van zorg te verbeteren. Tevens biedt het cliënten de mogelijkheid om zelfredzamer te blijven. Het afgelopen jaar hebben we in lijn met dit onderwerp onder andere de uitbreiding van de **Zorgcentrale** verder vormgegeven. Na de start van het TWB belteam, waarbij we de telefonische dienstverlening intern op hebben gepakt, hebben we de zorgcentrale uitgebreid met de coördinatiedienst van het Acuu Team en de wijkverpleegkundige bereikbaarheid. Per 13-11-2023 is een team wijkverpleegkundigen gestart en vinden zij aansluiting bij het huidige team collega's in de zorgcentrale bestaande uit de collega's van de algemene en verpleegkundige lijn.

Ook onze samenwerking met **Digicontact**, een ervaren partij in het bieden van beeldzorg, vindt hier een mooie aansluiting. De inzet van Digicontact (zorg op afstand) is momenteel binnen de reguliere wijkverpleegkundige zorg uitgerold voor een set afgekaderde handelingen; Injecties, overige medicatietoediening (zoals zalven en orale medicatie), steunkousen na inzet hulpmiddel, en het aan-/afkoppelen van een katheterzak.

Omdat re-ablement en preventie van zorg(uitbreiding) een belangrijke rol spelen binnen onze zorg, is enkele jaren geleden het project '**Bewegen met Aandacht**' gelanceerd. Hierbij wordt gebruikgemaakt van de tool en de trainingmethode van DigiRehab. In de tool wordt de ondersteuningsbehoefte van de cliënt geregistreerd, worden instructievideo's van de beweegoefeningen getoond en wordt het effect van de training op de fysieke gesteldheid en functioneren van de cliënt gemeten. Hierbij zien we positieve effecten zoals een verbeterde fysieke capaciteit van de deelnemende cliënten (met 11,4%) en een verlaagde behoefte aan hulp (met 11,2%). Dit resulteert in een positieve afname van de zorginzet, van 13,57 uur per maand als norm in 2021 naar 12,02 uur per maand in week 52 van 2023. Ook de zorgprofessional haalt meer voldoening uit het werk en voelt zich energiever en vitaler. De training '**Zelf**' speelt hier verder op in door collega's op een interactieve manier te leren hoe ze cliënten optimaal kunnen stimuleren in hun beweging, dagelijkse activiteiten en zelfredzaamheid. Deze training wordt TWB breed uitgerold. Zowel het project Bewegen met Aandacht, de training zelf en het internationale onderzoek **Precaise** worden vervlochten tot een TWB breed Preventie en Re-ablement programma. Dit onderzoek zette zich in om een tool te ontwikkelen die vroegtijdig kan worden ingezet om valpreventie in een eerder stadium aan te pakken. Deze variant van de tool heet DigiPrehab en wordt ingezet bij cliënten die huishoudelijke ondersteuning ontvangen. Zo houden we ook voor ons **preventie en re-ablement** programma een integrale aanpak.

Om verder integrale zorg te kunnen verlenen, hebben we een andere manier van roosteren en plannen nodig. Binnen het project **Zorglogistiek** zoeken we manieren om de productiviteit te verhogen zonder de werkdruk op het personeel verder toe te laten nemen. Zo hebben we de plancyclus uitgewerkt om de zorgvraag en inzet af te stemmen en borgen we momenteel met een Operationeel Planningsoverleg dat de benutting van de routes geoptimaliseerd wordt. Hierbij is er ook een start gemaakt met de performance cyclus zodat TWB in staat wordt gesteld om meer datagedreven te sturen, waar de zorglogistieke KPI's ook in zijn opgenomen.

Ook binnen de keten spelen we in op toekomstgerichte zorg. Samen met Bravis, HCWB, tanteLouise en Groenhuysen is bijvoorbeeld het project '**Passende zorg**' uitgevoerd. Hierbij zijn ketenprocessen verbeterd bij cliëntgroepen die in de tweede lijn worden behandeld en (na)zorg krijgen van wijkverpleging. Zo worden in het zorgpad geplande knie- en heupoperaties cliënten beter voorgelicht voor de operatie, o.a. door een preventief huisbezoek door de wijkverpleegkundige. Ook worden meer hulpmiddelen ingezet waardoor de zelfredzaamheid vergroot wordt. Uit metingen blijkt dat na de operatie 26% minder mensen moeten revalideren op een GRZ afdeling en ook de thuiszorg

na opname is verminderd. Daarnaast zijn de contacten tussen senior wijkverpleegkundigen en transferverpleegkundigen geïntensiveerd, zodat nazorg sneller en beter afgestemd wordt. Het zorgpad 'Oogdruppelen kunnen mensen zelf', is geïmplementeerd in de regio, waardoor het aantal aanvragen voor ondersteuning bij oogdruppelen bij TWB minimaal is. Ook is de ketensamenwerking op het gebied van Parkinson verbeterd.

Het project **Mantelzorg** is ook in 2023 succesvol afgerond. Er is een 'mantelzorgreis' ontwikkeld en geïmplementeerd die het cliënten-netwerk identificeert en (over)belasting bij mantelzorgers meet. Het identificeren gebeurt door middel van het invullen van de anamnese en het ecogram. Vervolgens wordt met behulp van de EDIZ (Ervaren Druk Informele Zorgverlener) de belasting van de mantelzorgverleners gemeten. Daarna wordt er gezamenlijk aan doelen gewerkt door de juiste interventies toe te passen. Elke fase in de mantelzorgreis is gedetailleerd uitgewerkt, inclusief achtergrondinformatie en ondersteunende tools/hulpmiddelen, zoals een sociale kaart met doorverwijzingsmogelijkheden voor mantelzorgondersteuning, signaalkaart, ecogram, interventiekaart en het SOFA-model.

Vanuit het IZA Fonds Wijkverpleging is in 2023 het project **Ontregel de Zorg** gestart. Binnen dit project zetten we in op passende zorg (zelf als het kan, digitaal als het kan, doen wat nodig is, verplaatsen van zorg), werkplezier in de wijkverpleging en aantrekkelijk werkgeverschap, verminderen van de regeldruk, arbeidsbesparend werken, en innovatieve initiatieven die aantoonbaar bijdragen aan de doelstellingen van het IZA.

Dit doen we door het standaardiseren en vereenvoudigen van zorgplannen, het vereenvoudigen van interne verantwoordingsprocessen, - protocollen en - werkwijzen, het ontwikkelen en vormgeven van integrale evaluaties vanuit het zorgplan en het ophalen, inventariseren en vervolgens aanpakken van administratieve lasten rondom verantwoording binnen TWB. Om de lasten rondom verantwoording en administratie te verminderen, is TWB een samenwerking aangegaan met Startzorg waarin gezamenlijk een systeem wordt ontwikkeld dat zorgprofessionals ondersteunt tijdens het zorgproces waardoor de administratieve lasten, die gepaard gaan met de intake van de zorg, geminimaliseerd worden.

Binnen toekomstgerichte zorg kijken we natuurlijk ook naar de ondersteunende digitale transitie, waarbij bijvoorbeeld in samenwerking met Attendi de inzet van artificial intelligence mogelijk is gemaakt. Naar aanleiding van het onderzoek onder SOW G, Conversational AI, hebben we met deze partij spraakgestuurde rapportages kunnen implementeren bij TWB.

Het Project Elektronische ToeDienRegistratie (**eTDR**) is gericht op het digitaal aftekenen van medicatie-aanreiking bij cliënten. eTDR is volledig geïmplementeerd in Rucphen, Bergen op Zoom, Roosendaal, Wouw, Woensdrecht en Halsteren. Binnen dit project kijken we ook naar **Medicatie (zelf)management** en de verschillende inzetbare opties bij een medicatie ondersteuningsbehoefte. De medicijndispenser is namelijk niet voor iedereen geschikt en de zorg/ondersteuning is nog niet voldoende afgestemd op de huidige mogelijkheden en behoeften van de cliënten. De theoretische uitwerking van een hulpmiddel dashboard is vertaald naar een praktische flowchart en een hulpmiddeloverzicht. Hierdoor worden fysieke zorgmomenten voor het aanreiken van medicatie beperkt tot hoog noodzakelijk en wordt de zelfredzaamheid en therapietrouw van de cliënt gewaarborgd.

Daarnaast is de subsidie van het Inzicht Versnellingsprogramma gegevensoverdracht waar beroep op is gedaan voor de projecten **PGO** en **E-overdracht** per 30-6-23 afgelopen. Tijdens het project PGO hebben we het mogelijk gemaakt voor onze cliënten om hun eigen gezondheidsinformatie te beheren, te raadplegen en te delen met (andere) zorgverleners via een Persoonlijk Gezondheidsdossier (PGO). Voor het onderdeel van E-overdracht hebben we een mooie start gemaakt voor een (elektronische) verpleegkundige overdracht in de regio. Deze elektronische overdracht moet voldoen aan de opgestelde Nederlandse standaarden omtrent het uitwisselen van ZIB's (ZorgInformatieBouwstenen). Naar verwachting zal het echter nog enkele jaren duren voor de volledige inhoud, die nu in PDF-bestanden staat, als ZIB kan worden aangeleverd door de diverse leveranciers. Dit blijft voorlopig dus nog in ontwikkeling.

2.2 Kwaliteitsbeleid

De verantwoordelijkheid voor kwaliteit (en veiligheid) van zorg, is als expliciet aandachtsgebied belegd bij de Raad van Bestuur en Raad van Toezicht. Hiervoor bestaat binnen het domein van de Raad van Toezicht de commissie Kwaliteit & Veiligheid. De vakinhoudelijke verantwoordelijkheid voor de kwaliteit van zorg is belegd bij de wijkverpleegkundige. De wijkverpleegkundige draagt expliciet de resultaatverantwoordelijkheid voor het primaire proces.

TWB stuurt op de kwaliteit van zorg aan de hand van de volgende KPI's:

- cliënttevredenheid
- klachten
- (bijna) incidenten

Clïenttevredenheid

Jaarlijks meten we voor alle bedrijfsonderdelen de cliënttevredenheid. Het kwaliteitskader wijkverpleging is op TWB van toepassing. In dit kwaliteitskader is vastgesteld dat zorgaanbieders één keer per jaar de Patient Reported Experience Measure (PREM) wijkverpleging moeten uitzetten onder hun cliënten met wijkverpleging. TWB heeft de PREM wijkverpleging uitgezet in het najaar van 2023 d.m.v. mixed method; cliënten ontvingen een schriftelijke vragenlijst met daarbij tevens de mogelijkheid om digitaal te reageren.

De cliënten wijkverpleging van TWB zijn positief over de zorgverlening. Dat blijkt uit de resultaten van de PREM 2023. Er zijn geen aandachtspunten en verbeterpunten naar voren gekomen. Wel zijn er een aantal onderwerpen die lager scoren dan de meting van vorig jaar. Zo zijn de ervaringen op de onderwerpen 'vast team', 'leven' en 'kwaliteit' in negatieve zin veranderd. Bovendien zijn de ervaringen van de cliënten van TWB op de onderwerpen 'vast team', 'leven' en 'wensen' negatiever dan die van de referentiegroep uit 2021. Van deze onderwerpen is het onderwerp 'vast team' degene die het meest opvalt, omdat dit onderwerp het laagst en gemiddeld scoort. De onderwerpen 'leven', 'wensen' en 'kwaliteit' scoren weliswaar lager dan de referentiegroep en/of de meting van vorig jaar, desondanks classificeren wij deze onderwerpen als 'sterke punten'. In de open vragen komt het onderwerp 'vast team' ook het meest terug. Cliënten spreken dus de behoefte uit om zorg te krijgen van een vast team van zorgverleners. In de praktijk zal dit misschien lastig zijn om te realiseren. Het belangrijkste is om cliënten daar (tijdig) over te informeren en begrip te vragen. Voor de overige onderwerpen is het borgen van het goede niveau de opdracht voor TWB.

Indicator	2023 wijkverpleging	2022 wijkverpleging	2021 wijkverpleging	2020 wijkverpleging
NPS (Europese)	75	79	79	81
Gemiddeld rapportcijfer	8,4	8,4	8,6	8,3

Analyse PREM wijkverpleging 2023

TWB is trots op de behaalde PREM resultaten in 2023. De Patient Reported Experience Measures zijn vragenlijsten die vooral over het zorgproces gaan en hoe cliënten deze ervaren. In 2023 was het gemiddelde een 8,4 en een Net Promotor Score van 51. Er zijn geen significante verschillen gevonden tussen de ervaringen van cliënten van dit jaar vergeleken met de meting van 2022. Het externe meetbureau van Loveren & Partners heeft de volgende conclusie geschreven en aanbevelingen aan TWB gedaan:

Conclusie en advies

De cliënten Wijkverpleging van TWB zijn positief over de zorg- en dienstverlening. We zien dat de cliënten van TWB ten opzichte van de referentiegroep iets lager scoren op de onderwerpen 'vaste zorgverleners', 'afgesproken tijden' en 'manier van leven'. In vergelijking met de meting van vorig jaar zijn de scores hetzelfde gebleven. Er zijn verschillen in ervaringen tussen de clusters met name op het vlak van personele inzet. Cliënten vinden het belangrijk dat zorgverleners op tijd komen. We bevelen dan ook aan om een kijkje in elkaars keuken te nemen en na te gaan waar verbetering mogelijk is.

Op basis van de rapportage worden begin 2024 verbeterplannen opgesteld.

Klachten en incidenten

TWB beschikt over een Klachtenregeling voor klachten van cliënten. Deze regeling is gebaseerd op de Wet Klachtrecht Cliënten Zorgsector (WKCZ). De procedure voorziet in het interne proces van behandeling van klachten van cliënten. Daarnaast heeft TWB een Klachtenreglement Cliënten opgesteld. Dit reglement beschrijft het proces dat gevolgd wordt wanneer een cliënt een klacht wil voorleggen aan de onafhankelijke Klachtencommissie. Indien over een klacht geen overeenstemming bereikt wordt, kan de klacht voorgelegd worden aan De Geschillencommissie VVT. Ook heeft TWB een actuele Meldings- en Klokkenuidersregeling. In het kader van deze regeling is een vertrouwenspersoon aangesteld. De taak van de vertrouwenspersoon is om te bewaken dat het proces correct, legaal en openlijk verloopt.

Cliënten hebben op de TWB website de gelegenheid om een klacht te melden. De klacht kan schriftelijk, mondeling of per e-mail worden ingediend. Klachten worden conform de interne klachtenprocedure behandeld door de betrokken leidinggevende of wijkverpleegkundige. De Raad van Bestuur ziet toe en beoordeelt de afhandeling van iedere individuele klacht. Waar nodig gaat de Raad van Bestuur persoonlijk in gesprek met de klager om eventuele problemen op te lossen of te kijken welke verbetermaatregelen op cliënt- of organisatieniveau mogelijk zijn.

In 2023 zijn 54 klachten ingediend. Exact hetzelfde aantal klachten dat in 2022 is ontvangen.

Voor de verdeling per afdeling en inhoud van de klacht/melding van ongenoegen zie onderstaande tabel:

Klachten 2023				
Categorie	V&V	MO	JGZ	Backoffice
Inhoudelijke aspecten van zorg	11	1		
Medewerker		3	2	
Communicatie / bejegening	6	2		1
Organisatorisch / planning	4	16		
Overig	6	1		1
Totaal	27	23	2	2

(Mis)communicatie en bejegening van cliënten blijft in de hele organisatie een punt van aandacht. In het derde kwartaal was er een opvallende toename in klachten die gingen over de (telefonische) bereikbaarheid van TWB. De intern genomen maatregelen hebben echter tot het gewenste effect geleid, want in kwartaal vier was het aantal meldingen hierover teruggebracht tot één klacht.

Externe klachtencommissie

Bezwaren op de afhandeling conform de interne procedure, kunnen worden voorgelegd aan de onafhankelijke Klachtencommissie, die is samengesteld uit drie onafhankelijke externe leden:

- H. (Hugo) Polderman, voorzitter
- S. (Susan) Kroes
- A. (Twan) v.d. Weijgert, op voordracht van de Cliëntenraad

De commissie doet, na onderzoek, uitspraak over de gegrondheid van de klacht en formuleert eventuele aanbevelingen en legt deze voor aan de Raad van Bestuur van TWB. De Raad van Bestuur deelt hierop aan de klager, beklagde en commissie mede welke maatregelen de organisatie zal nemen.

In het verslagjaar is één klacht ingediend en behandeld door de Klachtencommissie. Deze klacht is ontvankelijk, maar ongegrond verklaard. De Klachtencommissie is in 2023 ook bijeengekomen om de rol en functie van de Klachtencommissie te bespreken. Dit krijgt in 2024 een vervolg.

Incidenten

Een belangrijk instrument voor de kwaliteitssturing op zorg betreft het monitoren van de (bijna) incidenten binnen het zorgproces. Ook in 2023 hebben de regievoerend en resultaatverantwoordelijke HBO-verpleegkundigen, jeugdverpleegkundigen en zorgcoördinatoren Maatschappelijke Ondersteuning de incidentmeldingen opgevolgd. Deze incidenten zijn bij de teams aan de orde gekomen en samen zijn verbeteringen in het cliëntproces afgesproken.

Onderstaand is het aantal meldingen in 2023 per afdeling weergegeven:

Aantal MIC meldingen per afdeling	2023	2022	2021	2020
Verpleging en verzorging	1804	2486	2358	2789
Acuut Team	588	659	143	
CMD		176	102	
Specialistische zorg		23	13	49
MO		12		
JGZ		10	7	8
Totaal	2392	3366	2623	2846

Er was in 2023 geen sprake van calamiteiten die bij de IGJ zijn gemeld.

In het management dashboard zijn de kwalitatieve resultaten waaronder de MIC-meldingen realtime inzichtelijk. Geclassificeerd naar inhoud hebben bij V&V het grootste deel van de incidenten betrekking op medicatie- of valincidenten.

Verantwoording kwaliteitskader Wlz

Het addendum 'kwaliteitskader verpleeghuiszorg voor langdurige zorg thuis met een Wlz-indicatie' is op TWB van toepassing.

3. Aanstekelijk werkgeverschap

Onze zorgprofessionals zijn ons belangrijkste kapitaal: zij maken onze zorggaranties waar. Het kwalitatief en kwantitatief op orde hebben van onze personele formatie is daarmee ons belangrijkste speerpunt.

De ontwikkelingen in de arbeidsmarkt, in combinatie met de toenemende en veranderende zorgvraag (extern) en ons huidige verzuimpercentage (intern) zijn onze grootste uitdagingen.

TWB stuurt op de kwaliteit van arbeid aan de hand van de volgende KPI's:

- Ziekteverzuim
- Medewerkerstevredenheid
- Instroom versus uitstroom personeel
- Ontwikkeling kennis en vaardigheden
- Incidentmeldingen medewerkers

3.1 Inzetbaarheid

onderdeel	inzetbaarheid percentage	norm
V&V	89,45%	91,23%
MO	87,4%	92,5%
JGZ	95,25%	95,5%
Overhead	97,52%	97%

Vernet

De ranking die TWB ontving van Vernet in 2023 was een 5,1. Hiermee scoort TWB beduidend minder dan de voorgaande jaren. (Elk jaar organiseert Vernet de Vernet Health Ranking. De Vernet Health Ranking laat in één cijfer zien hoe een organisatie presteert op het gebied van verzuim en inzetbaarheid.)

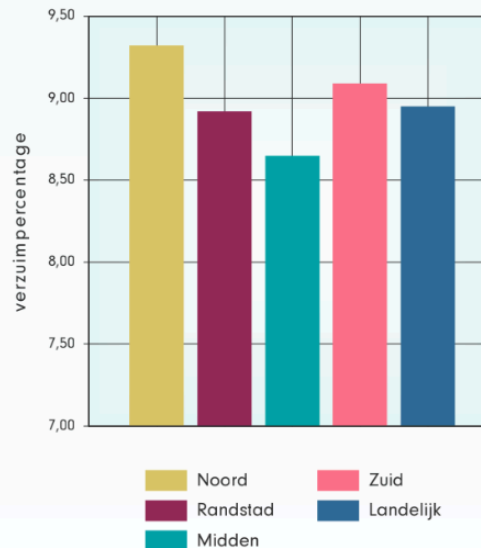


Landelijk komt het verzuimpercentage in het jaar 2023 uit op 8,95%. Dat is een stijging van 0,59% ten opzichte van 2022. Regio Zuid heeft met 9,09% een iets hoger verzuim dan landelijk. Met 9,40% is het verzuim binnen TWB in 2023 hoger dan dat van de branche en landelijk (8,95%).

Voortschrijdend jaar 2023-1 t/m 2023-4

Verzuimpercentage naar leeftijdsklasse

Leeftijd	Noord	Randstad	Midden	Zuid	Landelijk
<26	5,44	5,69	5,70	5,85	5,71
26-35	8,11	7,84	7,36	8,15	7,85
36-45	9,31	8,26	8,40	8,77	8,56
46-55	9,54	9,21	8,82	9,40	9,21
>55	11,37	10,65	10,49	10,66	10,69
Totaal	9,32	8,92	8,65	9,09	8,95



Meldingsfrequentie naar leeftijdsklasse

Leeftijd	Noord	Randstad	Midden	Zuid	Landelijk
<26	1,58	1,84	1,54	1,62	1,67
26-35	1,58	1,65	1,39	1,47	1,52
36-45	1,30	1,39	1,22	1,24	1,29
46-55	1,14	1,22	1,09	1,12	1,15
>55	1,03	1,13	1,00	1,04	1,06
Totaal	1,27	1,37	1,18	1,23	1,27

Verdere verdieping in de Vernet cijfers toont aan dat het verzuimpercentage binnen TWB in de deeltijdklasse 0-40% afwijkt ten opzichte van de branche thuiszorg.

Duurzaam ingezette en inzetbare collega's

- zijn van goede gezondheid en voelen zich energiek en vitaal;
- houden hun kennis, vaardigheden en arbeidsmarktcompetenties op peil;
- zijn betrokken bij de organisaties voor wie zij werken en enthousiast en gemotiveerd door hun werk;
- hebben en houden een goede werk-privé balans.

3.2 Medewerkerstevredenheid

Sinds maart 2022 werkt TWB met het uitvragen op een nieuwe wijze van de medewerkerstevredenheid. Hiervoor werkt TWB samen met Assist Analytics en hun technische partner Scorius. Zij vragen (random) maandelijks telkens 1/3 van de populatie (per kwartaal dus 100%) uit zodat de uitvragen aansluiten op elkaar en de bevindingen in het dashboard bekeken kunnen worden. We zien dat de response in 2023 enigszins aan het teruglopen is. Ook de NES score liep in 2023 terug. Met name in Q4 was een dalende lijn te zien. Het gemiddelde cijfer dat collega's TWB gaven was in 2023: 7,7 (Overhead 7,8 alle andere bedrijfsonderdelen 7,7)

	Response - A	Response - %	NES
TWB	2846	38%	14,4
VV	1295	40%	12,8
MO	1183	35%	13,9
JGZ	135	52%	22,4
Overhead	202	50%	25,2

ZZP	8	9%	-3,1
-----	---	----	------

Aan alle leidinggevendenden én in de communicatie richting collega's blijven we het belang benadrukken van het invullen van de vragenlijst om op lange termijn TWB een goed beeld te geven over de thema's waar aandacht voor nodig is. Bespreek de uitkomsten minimaal eens per kwartaal in het teamoverleg.

Focus onderwerpen 2024

In 2023 is gekeken welke onderwerpen spelen bij de vertrekkende collega's en of deze onderwerpen ook in het MTO als "knelpunt" of minder scorend naar voren komen. Er zijn vijf focuspunten benoemd waar in 2024 meer aandacht voor komt:

1. Veilig werken

- a. Algemeen ervaring van veiligheid en ongewenst gedrag
- b. Mijn organisatie geeft prioriteit aan signalen van onveiligheid
- c. Wanneer ik mijn mening geef wordt er naar mij geluisterd
- d. Wanneer ik een fout maakt wordt dat niet tegen mij gebruikt
- e. Mijn collega's houden zich aan de regels

2. Waardering

- a. Wanneer ik goed werk lever wordt dat gezien

3. Ontwikkelmogelijkheden

- a. Ik heb voldoende mogelijkheden om door te groeien

4. Werkdruk

- a. Ik kan mijn werk afkrijgen in de tijd die er voor staat

5. Planning & Roostering

- a. Ik ben tevreden over de manier waarop mijn uren worden ingepland
- b. TWB is voldoende flexibel als ik mijn rooster op korte termijn wil aanpassen

Op bovenstaande onderwerpen willen wij gemiddeld een "8" scoren per cluster/bedrijfsonderdeel.

3.3 Veiligheid

Uit een uitvraag naar veiligheid kwam naar voren dat collega's geregeld ongewenst gedrag ervaren tijdens hun werk, met name in het contact met cliënten. Omdat TWB veel waarde hecht aan een veilige werkomgeving voor zowel collega als cliënt, krijgt dit in 2024 extra aandacht.

3.4 Instroom versus uitstroom personeel

Formatie 2023 versus 2022

Afgelopen jaar zagen we, binnen de formatie van de diverse bedrijfsonderdelen, onderaan de streep relatief weinig verandering. Ondanks de krapte op de arbeidsmarkt is het TWB het afgelopen jaar gelukt om haar formatie enigszins te vergroten in fte's. Zo is te zien dat de instroom vanuit arbeidsmarkt, zoals voorspeld, stabiliseert/stagneert. De (geringe) groei is niet zozeer terug te vinden in de reguliere formatie, maar in groei binnen de groep CIO/LL/Stagiaires (+23 fte in 2023) en het aantal ZZP-ers 109.

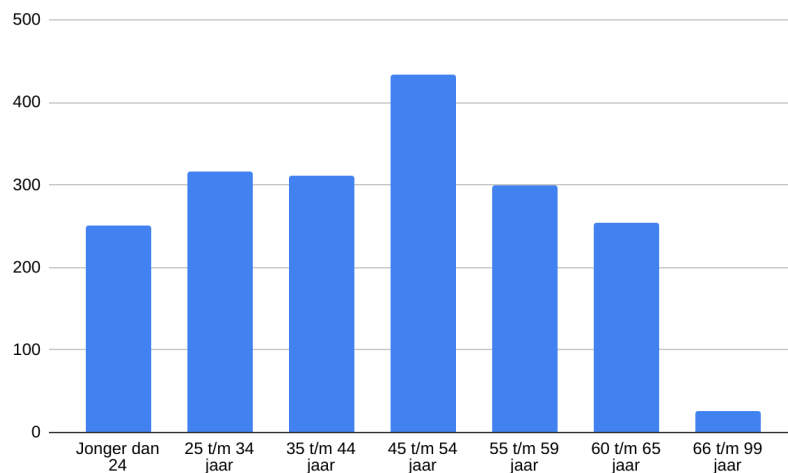
Bedrijfsonderdeel	Peildatum 1-1-2023	Peildatum 31-12-2023
- V&V	850 / 490 FTE	858 / 518,13 fte
- MO	936 / 326 FTE	940 / 333,82 fte
- JGZ	66 / 42 FTE	67 / 45,12 fte
- BO	63 / 54 FTE	79 / 59,44 fte
	1.915 / 912 fte	1.958 / 957,68 fte

Bron: Managementdashboard HR P&C

TWB versus VVT - leeftijdsklassen

In de opbouw van de populatie in leeftijdsklassen zien we dat in vergelijking met de VVT-sector TWB een grotere groep collega's heeft in de leeftijdsklasse 45 t/m 54 jaar. Ook het aantal collega's in de jongere leeftijdsklassen groeit. Dit een positieve ontwikkeling omdat deze doelgroep nog langere tijd werkzaam c.q. inzetbaar is voor de organisatie. Deze tendens wijkt af van de totale opbouw in leeftijdsklassen binnen de VVT-sector. Hier bestaat de grootste groep namelijk uit 55+.

Opbouw populatie TWB in leeftijdsklassen (excl. ZZZP/CIO/LL/Stage)



Bron: AFAS 2024

Formatie instroom versus uitstroom

Wanneer er ingezoomd wordt op de in- en uitstroom zien we verschillen ontstaan met name op niveau 2 en 3. Op HBH niveau is er in aantallen meer uitstroom dan instroom, echter vertaalt zich dit wel positief in bijna 16 fte extra in de populatie. Met de eerder genoemde formatie verschillen is dit waarschijnlijk (grotendeels) terug te herleiden naar de formatie van CIO/LL/Stagiaires. Zie verderop in dit document.

Onderstaande tabel toont de in- en uitstroom in aantallen de afgelopen jaren. Hierbij is te zien dat de instroom vanuit de arbeidsmarkt in 2023 aan het afvlakken/stagneren is. Het belang van inzetten op behoud van medewerkers wordt hiermee ook nogmaals aangetoond.

Jaar	Instroom	Uitstroom
2021	455	407
2022	510	452
2023	385	447

3.5 Collega's in opleiding (CIO), Leerlingen en Stagiaires

We zien binnen de populatie dat de jongere leeftijdsklassen zeer goed vertegenwoordigd zijn en zelfs gestegen t.o.v. 2022. In 2022 viel op dat de leeftijdsklasse "jonger dan 24 jaar" een behoorlijk afname in de feitelijke formatie liet zien terwijl er genoeg formatie in opleiding zat. In 2023 zien we echter dat de formatie in deze leeftijdsklassen is gestegen. Het behouden van de CIO's, Leerlingen na afronding van hun opleiding werpt hierbij zijn vruchten af.

Populatie CIO, LL & Stagiair		
Jaar 2023	Aantal	FTE
Jonger dan 24	79	34,57
25 t/m 34 jaar	35	23,19
35 t/m 44 jaar	23	13,89
45 t/m 54 jaar	25	14,43
55 t/m 59 jaar	2	1,28
60 t/m 65 jaar	0	0
66 t/m 99 jaar	0	0
Eindtotaal	164	87,36

Populatie CIO, LL & Stagiair		
Jaar 2022	Aantal	FTE
Jonger dan 24	53	21,76
25 t/m 34 jaar	33	17,9
35 t/m 44 jaar	14	8,45
45 t/m 54 jaar	23	13,26
55 t/m 59 jaar	5	2,24
60 t/m 65 jaar	1	0,72
66 t/m 99 jaar	0	0
Eindtotaal	129	64,33

Bron: AFAS, peildatum 31-12-2023

Voorsorteren op toekomstige te vervangen formatie

Gezien de vergrijzing is het streven de formatie oudere leeftijdsklassen de komende jaren te verjongen. In het beeld dat we afgelopen jaar zien is er meer formatie beschikbaar gekomen op de jongere leeftijdsklassen. Hiermee kan TWB haar formatie toekomstbestendig(er) maken. De afgelopen jaren is de verschuiving in formatie richting de leeftijdsklasse (vanaf 55+) flink gestegen. In 2023 zien we voor het eerst weer een afvlakking in de formatie.

Formatie beschikbaar in leeftijdsklasse 55+ per jaar

Jaar	Aantal	Fte
2019	182	113
2021	569	258
2022	623	297
2023	580	297

Uitstroom formatie in 2023 in leeftijdsklasse 55+

55 t/m 59 jaar	30	11,35
60 t/m 65 jaar	37	11,39
66 t/m 99 jaar	23	6,84
Totaal	90	29,58

Ruim 23,6% van de gehele uitstroom in 2023 was vanuit leeftijdsklasse 55+

3.6 Ontwikkeling kennis en vaardigheden

Binnen TWB is de ontwikkeling van kennis en vaardigheden bij al onze collega's van groot belang. We hechten veel waarde aan vakinhoudelijke en persoonlijke ontwikkeling. Het aantal opleidingsplaatsen is overgenomen vanuit het jaarplan van 2022. Daarnaast zijn de ontwikkeling van het leerteam; de implementatie van het nieuwe leerplatform en de binding aan de VMBO scholen binnen speerpunten binnen de afdeling leren en ontwikkelen.

Implementatie Leermanagementsysteem

Het bestaande **Leermanagement Systeem (LMS)** was aan vernieuwing toe. Na een intensief traject van brainstormsessies, demonstraties en het zelf testen van verschillende leerplatformen en content door een afvaardiging van verschillende gebruikersgroepen, is er door de projectgroep geadviseerd aan de RvB om Studytube als leerplatform te implementeren en bij Noordhoff te blijven voor de content. De RvB heeft dit advies opgevolgd en als gevolg is er vanaf 1 november 2023 gestart met workshops ter voorbereiding van de inrichting van het nieuwe leerplatform. De lancering van het nieuwe leerplatform staat gepland op 9 april 2024.

SLW

In Q4 2023 is gestart met de pilot **Samen leren in de Wijk**. Een pilot van 3 maanden waarin leerwerkplaatsen opengesteld zijn voor alle collega's. Collega's in Opleiding weten de leerwerkplaatsen makkelijker te vinden, met name doordat zij gewend zijn aan het systeem. Het enthousiasme voor samen leren in de wijk is groot.

Binding met de VMBO scholen

Vanuit de regeling Sterk Technisch Onderwijs (STO) is er veel contact met de VMBO scholen in regio Mark & Vliet. Regelmatig krijgen we de vraag om gastlessen te geven of om producten te beoordelen gemaakt door VMBO studenten. Ook worden we uitgenodigd voor netwerkbijeenkomsten. Animo hiervoor vanuit team Leren en Ontwikkelen is groot. We concentreren ons daarbij op de individuele scholen in de Brabantse Wal, zoals het ZuidWestHoek College in Ossendrecht.

3.7 Klachten en incidenten van collega's

In 2023 zijn er geen klachten of bezwaren naar aanleiding van FWG-trajecten van collega's ontvangen.

Door middel van een rode knop kunnen collega's, indien zij dreigen vast te lopen, direct om hulp vragen. Deze hulpvragen worden door de Raad van Bestuur opgepakt. In 2023 is de rode knop weinig gebruikt. De meldingen die binnenkwamen, zijn allemaal naar tevredenheid opgelost.

Voor collega's is er ook de mogelijkheid om vrijblijvend met iemand van buiten TWB te praten over het werk, zonder dat collega's of leidinggevende dit weten. TWB heeft hiervoor twee mogelijkheden: een gesprek met een bedrijfsmaatschappelijk werker of met een vertrouwenspersoon. Deze ontwikkeling past bij de ambitie van TWB om een veilige werkomgeving te bieden. Een omgeving die zowel op fysiek, sociaal als psychologisch vlak veilig is. Hierbij is gekeken naar de situatie bij cliënten thuis, in wijken en op zowel kantoor- als wijkgebouwen. Daarbij optimaliseren we werkplekken en bevorderen we gezonde relaties tussen collega's, regiehouders en leidinggevendenden. Gesprekken met een vertrouwenspersoon worden niet gerapporteerd aan TWB. Wel wordt ieder jaar anoniem teruggekoppeld om

hoeveel meldingen het gaat en wat de strekking van de meldingen was. In 2023 is er zes keer een melding bij de vertrouwenspersoon geweest. Dit is meer dan de voorgaande jaren en is daarmee het directe gevolg van de aandacht die de vertrouwenspersoon gekregen heeft.

Melding Incidenten Medewerkers (MIM)

Veilig kunnen werken is een landelijk speerpunt in de zorg. TWB richt zich vanuit aanstekelijk werkgeverschap specifiek op dit onderwerp binnen het strategiebeleid. De meldingen door collega's betreffen dus de situaties, waarbij zij zich onveilig voelen, door (non verbaal agressief of ongewenst gedrag van cliënt of mantelzorger. In 2023 werden 195 meldingen geregistreerd en opgevolgd door de leidinggevende van de melder, waar nodig in samenspraak met de arbocoördinator.

Er waren respectievelijk 47 meldingen (=24%) vanuit de afdeling Maatschappelijke Ondersteuning en 148 meldingen (=76%) vanuit de afdeling V&V. Naast dat de regiehouder het incident bespreekt met de cliënt en diens naaste(n), afspraken maakt en deze afspraken monitort, biedt TWB ondersteuning voor de verwerking en versteviging van de collega.

De eerste speerpunten die geregeld zijn om collega's te ondersteunen in het veilig kunnen werken zijn:

De tegel: "Aandacht voor jou" op TWEB is geactualiseerd met het tabblad: "(On)veilig" gevoel met o.a. onderstaande activiteiten:

- het direct kunnen inschakelen van de politie via 112 op de (werk)telefoon;
- de ondersteuning van een beveiligingsbedrijf bij incidenten in een wijk of bij een cliënt thuis;
- de zichtbaarheid vergroot en de activiteiten van de vertrouwenspersoon van TWB kenbaar gemaakt.

In het laatste kwartaal van 2023 zijn de verschillende 'veilig werken'-thema's via de Voor Jou-update onder de aandacht gebracht van alle collega's.

In 2024 volgt de ontwikkeling van o.a.:

- de escalatieladder en de-escalatieladder t.b.v. collega's en leidinggevendenden;
- de gedragscode;
- ongewenste omgangsvormen;
- een presentatie: (On)veilig gevoel aan de leidinggevendenden tijdens de brainstormsessies van de strategische doelen.

In 2023 zijn incidenten gemeld verdeeld over de onderstaande afdelingen:

Incidentmeldingen medewerkers	2023	2022	2021	2020
Maatschappelijke ondersteuning	47	47	9	12
Verpleging en verzorging	148	191	144	106
JGZ	0		1	1
Diëtetiek	0	1		
Totaal	195	239	154	119

Bij de incidentmeldingen maken we onderscheid in onderstaande categorieën:

- psychische agressie en intimidatie
- fysieke agressie
- discriminatie
- seksuele agressie
- persoonlijk lichamelijk letsel
- prikaccident

Net als de voorgaande jaren, betreft ook dit jaar de psychische agressie en intimidatie vanuit de cliënt en/of diens naaste het grootste deel van incidenten.

Naast dat de regiehouder het incident bespreekt met de cliënt en diens naaste(n), afspraken maakt en deze afspraken monitort, biedt TWB ondersteuning voor de verwerking en versteviging van de collega.

De eerste speerpunten die geregeld zijn om collega's te ondersteunen in het veilig kunnen werken zijn:

- De tegel: "Aandacht voor jou" op TWEB is geactualiseerd met het tabblad: "(On)veilig" gevoel met o.a. onderstaande activiteiten:
 - * het direct kunnen inschakelen van de politie via 112 op de (werk)telefoon;
 - * de ondersteuning van een beveiligingsbedrijf bij incidenten in een wijk of bij een cliënt thuis;
 - * de zichtbaarheid vergroot en de activiteiten van de vertrouwenspersoon van TWB kenbaar gemaakt.
- In het laatste kwartaal van 2023 zijn de verschillende 'veilig werken'-thema's via de Voor Jou-update onder de aandacht gebracht van alle collega's.
- Tevens is er eind 2023 een aanvang gemaakt met de ontwikkeling van o.a.:
 - * de escalatieladder en de-escalatieladder t.b.v. collega's en leidinggevenden;
 - * de gedragscode;
 - * ongewenste omgangsvormen;
 - * een presentatie: (On)veilig gevoel aan de leidinggevenden tijdens de brainstormsessies van de strategische doelen.

3.8 Toepassing en naleving gedragscodes

TWB hanteert de Zorgbrede Governancecode. In het boekjaar 2023 is niet afgeweken van de richtlijnen uit de Governancecode.

TWB vervult een belangrijke rol in de zorgsector. Naar haar collega's vervult zij de rol van werkgever. Die rol kan slechts optimaal vervuld worden als bij iedereen het vertrouwen bestaat dat binnen de organisatie professionaliteit en integriteit de normen zijn. Collega's moeten een sociaal en fysiek veilige werkomgeving ervaren. Dit is van cruciaal belang voor het binden, boeien en behouden van onze collega's. In 2023 is dit een strategisch doel geworden van de pijler "Aanstekelijk Werkgeverschap" in ons nieuwe beleidsplan TWB, daar waar je op je best bent. TWB acht het handhaven van de normen van fundamenteel belang en heeft in het verleden gedragsregels en een gedragscode opgesteld. In Q4 2023 is een start gemaakt met het actualiseren van de gedragscode. In 2024 zal deze afgerond en binnen de organisatie geïmplementeerd worden. Tevens treffen we maatregelen om de gedragscode levend te houden. Daar het document (juridisch) formeel zal worden, wordt dit document ook op een "mensvriendelijke" manier opgesteld, waarin elke collega zich zal kunnen herkennen en kan weten hoe ernaar handelen. De gedragscode geldt voor iedere collega die namens TWB werkzaamheden verricht en is aanvullend op de geldende Beroepscode binnen de desbetreffende beroepsgroepen. De gedragsregels en gedragscode zijn onlosmakelijk en integraal met de arbeidsovereenkomst verbonden.

3.9 Projecten en Innovaties

Onze collega's spelen een cruciale rol in het verlenen van zorg en huishoudelijke ondersteuning. We maken ons daarom ook hard voor een fijne en veilige werkomgeving waar zij een minimale administratieve en controle belasting ervaren en kunnen doen wat past bij hun zingeving. Je bent immers op je best bij het uitvoeren van de dingen die je graag doet.

Een van de projecten waarbij we hier invulling aan geven is bijvoorbeeld de inrichting van een **Integrale Serviceorganisatie**. Hierbij creëren we een centrale plek waar collega's met al hun vragen over ondersteuning van het werk terecht kunnen. Het biedt één ingang (fysiek/telefonisch/per mail en digitaal) waar eenduidig antwoord wordt gegeven op alle vragen (HR, huisvesting, ICT, facilitair) van collega's. Dit betekent dat alle 1e lijns vragen door de serviceorganisatie afgehandeld worden en 2e lijns vragen doorgezeten worden naar de verschillende teams in de serviceorganisatie.

Het project **Collega op 1** speelde in op het voorzien in vertrouwen, waardering, ontwikkeling en gezond en met plezier kunnen blijven werken met ruimte voor eigen regie. Uit een interne analyse bleek behoefte aan een onboarding programma voor nieuwe collega's. Een van de activiteiten uit dit programma is dan ook een maandelijks welkomst-event. Tevens is de informatievoorziening voor en bij de start van het dienstverband bij TWB geactualiseerd. Deze informatie wordt nog verwerkt in het nieuwe Leermanagement Systeem. Ook is er verder gewerkt aan een collectief inwerkprogramma voor alle functies van alle bedrijfsonderdelen van TWB. De uitrol hiervan vindt plaats in 2024.

Ook is een **Traineeship Wijkverpleegkundige** ontwikkeld. In een traineereis wordt overzichtelijk en eenvoudig uitgelegd wat het traineeship inhoud, wat de trainee kan verwachten en hoe de begeleiding en vakinhoudelijke- en persoonlijke scholing is vormgegeven. De traineereis wordt ondersteunt door een overzicht waarop alle activiteiten die tijdens het traineeship plaatsvinden in oogopslag terug te vinden zijn. Ook is het inwerkprogramma (met daarin het persoonlijk ontwikkelingsplan) voor HBO-verpleegkundigen geactualiseerd naar een inwerkprogramma dat door alle HBO-verpleegkundigen te gebruiken is. Zo worden alle HBO-verpleegkundigen op eenzelfde wijze ondersteund tijdens hun inwerkperiode en wegwijs gemaakt in zowel het team, de wijk, en de organisatie.

4. Financieel beleid en risicobeheersing

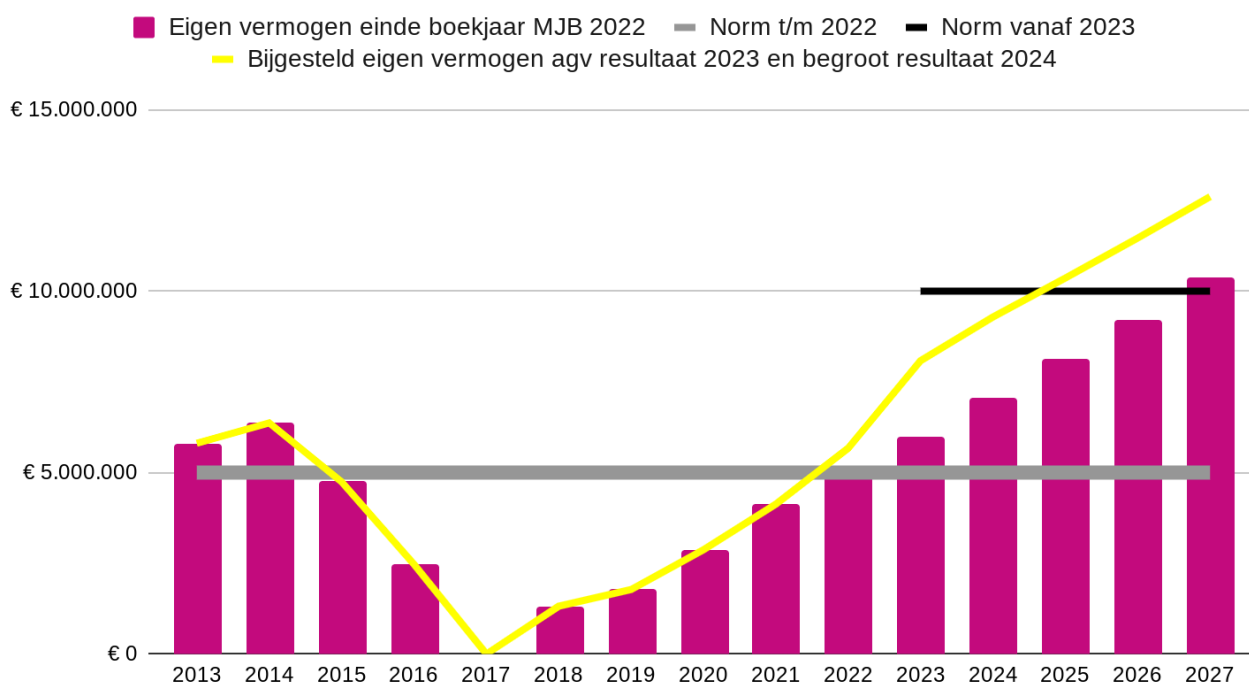
4.1 Ontwikkelingen in 2023

In 2023 is er wederom een positief resultaat behaald. De omzet over 2023 bedraagt € 77.904.000. Het resultaat over 2023 bedraagt € 2.476.000 positief. Een resultaat van 3,2% van de omzet.

In 2022 zijn de normen van de kengetallen bijgesteld.

Met een jaarlijks rendement van 1,5% moet in 2027 de nieuwe norm van een eigen vermogen van 10 miljoen behaald zijn. Hieronder het verloop:

Ontwikkeling eigen vermogen TWB



De gele lijn geeft aan dat het eigen vermogen van 10 miljoen eerder verwacht wordt dan 2027 door de hogere resultaten van 2022 en 2023.

Met het resultaat van 2023 bedraagt het eigen vermogen per 31-12-2023 8,1 miljoen.

Solvabiliteit en liquiditeit

De solvabiliteit en liquiditeit van TWB is weergegeven in onderstaande tabel:

Omschrijving	Norm	Realisatie 2016	Realisatie 2017	Realisatie 2018	Realisatie 2019	Realisatie 2020	Realisatie 2021	Realisatie 2022	Realisatie 2023	
Liquiditeit										
Netto werkkapitaal	minimaal	1.000.000	-3.248.750	-4.002.512	-2.257.681	-1.917.804	-1.306.259	1.242.596	2.476.066	3.320.524
Current ratio	minimaal	100%	66%	60%	72%	77%	88%	111,3%	121,1%	124,7%
Solvabiliteit										
Percentage solvabiliteit	groter dan	30%	18%	-2%	12%	15%	21%	24,9%	30,3%	35,4%
Budgetratio	minimaal	15%	5,33%	-0,46%	2,42%	3,14%	4,53%	6,20%	8,10%	10,46%
Minimum vermogen	minimaal	10.000.000	2.474.816	-228	1.314.593	1.773.573	2.868.736	4.129.362	5.670.369	8.146.754

De kengetallen rondom liquiditeit liggen boven de norm. De verwachting is dat er geen financieringsbehoefte is komende jaren. Ook het percentage solvabiliteit voldoet aan de norm. De budgetratio en het absolute eigen vermogen liggen in lijn met de verwachte groei van de nieuwe normen.

4.2 Risico's en risicobeheersing

TWB voert een actief risicomanagement. De belangrijkste risico's naar de toekomst worden in deze paragraaf vermeld. Feitelijk is hierin nagenoeg geen verandering ten opzichte van voorgaande jaren.

Naar onze mening wordt het belangrijkste strategische risico onveranderd gevormd door de ontwikkelingen van de financiering van de gezondheidszorg, de nieuwe bekostiging wijkverpleging, de aanbestedingen binnen de Wmo en de toekomst van JGZ binnen TWB. De regio West-Brabant is sterk vergrijzend, het overheidsbeleid is gericht op langer thuis wonen en de ligduur in ziekenhuizen moet verkort worden.

Voor de nabije toekomst betreffen de belangrijkste operationele risico's het hebben van een voldoende inzetbaar personeelsbestand van het juiste opleidingsniveau. Door een tekort aan personeel zien we een forse toename van de ervaren werkdruk, dit in combinatie met een fysiek beroep en een ouder wordend personeelsbestand betekent een verhoogd risico op ziekteverzuim. Daarnaast zien we de zorgvraag op met name niveau 3 toenemen waardoor er personeelstekorten zijn ontstaan. Het hebben van voldoende gekwalificeerd personeel vormt dus een belangrijk operationeel risico.

De financiële risico's voor TWB worden met name veroorzaakt door externe factoren, indexering tarieven, CAO-verhogingen etc. Gezien de onzekerheden over de toekomstige financiering van de wijkverpleging, aanbestedingen binnen de Wmo en de toekomst van JGZ is het lastig om jaren vooruit te kijken.

Feitelijk komen de genoemde risico's grotendeels van buiten af op TWB. Dit betekent dat een bewuste keuze op het gebied van risicobereidheid niet aan de orde is. TWB zal deze risico's dus bewust moeten managen en er op inspelen. Dit doen we door ons beleidsplan en de speerpunten op te bouwen vanuit enerzijds de ontwikkelingen op de markt en zorginhoudelijke ontwikkelingen maar de gesignaleerde risico's vormen ook een zeer belangrijk onderdeel als input voor ons beleid. Op het managen van voorgaande risico's zijn in ons beleidsplan dus speerpunten, doelstellingen en acties geformuleerd.

Risicomanagement

Externe veranderingen in de zorg volgen elkaar steeds sneller op. Deze veranderingen hebben directe invloed op de interne processen en procedures en/of de financiële positie van TWB. In dat kader wordt er binnen TWB extra aandacht besteed aan risicomanagement.

Risicomanagement krijgt onder andere vorm door de inrichting van de beleidscyclus met een uitgebreide interne en externe oriëntatie op kansen en bedreigingen. Vervolgens borgt het jaarplan het monitoren van kritische processen en bepaalt de opdracht voor de zorgmanagers, per jaar, welke uitkomsten er gerealiseerd moeten worden.

Aan de begroting is een risicoparagraaf toegevoegd. In deze paragraaf worden risico's ingeschat en beoordeeld op financiën. Naast de begroting wordt aan de hand van de exploitatieoverzichten gekeken naar veranderingen en worden risico's ingeschat.

Eventueel vindt aan de hand van deze gegevens een bijstelling plaats in de begroting en/of worden risicobeperkende maatregelen getroffen.

In de risicoparagrafen wordt aangegeven op welke wijze de risico's kunnen worden beperkt, welke maatregelen worden getroffen en op welke wijze de risico's financieel kunnen worden afgedekt.

Binnen TWB is een onafhankelijk gepositioneerde business controller verantwoordelijk voor interne controle op het gebied van finance en IT en financieel risicomanagement. De business controller neemt ook deel aan de overleggen met de auditcommissie van de Raad van Toezicht.

4.3 Beleid inzake risicobeheer financiële instrumenten

De bedrijfsvoering van Stichting TWB wordt structureel gemonitord. Beoordeling vindt plaats op basis van de onderstaande elementen:

- Planning en controlcyclus
- Administratieve organisatie en interne controle
- Risicomanagement

In het verslagjaar zijn geen significante wijzigingen aangebracht in bovenstaande elementen. Deze elementen zullen in deze paragraaf verder toegelicht worden.

Planning- & controlcyclus

Binnen het concern TWB wordt gewerkt met een planning- & controlcyclus gericht op de sturing en beheersing van de organisatieprocessen. Vanuit de planning- & controlcyclus is over het verslagjaar 2022 evenals in voorgaande jaren conform de volgende stappen gewerkt:

Opstellen beleid (meerjarenkader, jaarplannen, doelstellingen)

Er wordt gewerkt op basis van een beleidsplan, waarbinnen jaarlijks op organisatie- en afdelingsniveau jaarplannen en -doelstellingen geformuleerd worden. Deze jaarplannen en doelstellingen worden in samenwerking tussen Raad van Bestuur en management vorm gegeven. De doelstellingen worden vertaald naar KPI's en op deze normen wordt periodiek gerapporteerd en geëvalueerd.

Begroting

In augustus wordt door de Raad van Bestuur een kaderbrief opgesteld waarin de uitgangspunten voor de begroting zijn opgenomen. Op basis van deze kaderbrief worden in de maanden augustus en september door de resultaat verantwoordelijke managers begrotingsvoorstellen voor het komende jaar geformuleerd.

Deze voorstellen worden getoetst aan de kaderbrief en verwerkt in een begrotingsbrief. De begrotingsbrief wordt samen met de jaarplannen besproken. Op basis van de vastgestelde begrotingsbrief en met de input uit de jaarplannen worden de begroting, investeringsbegroting en afdelingsbudgetten opgesteld. De vaststelling van de begroting vindt plaats in de maand december.

Managementrapportages

Jaarlijks wordt op basis van een evaluatie met de gebruikers van de managementinformatie de managementinformatie voor het komende jaar vastgesteld. Wekelijks wordt er gerapporteerd over de belangrijkste prestatie-indicatoren zoals productie, productiviteit, dekking en omzet. Maandelijks wordt er over de exploitatie gerapporteerd. In de analyse van de exploitatie wordt een verbinding gelegd tussen de productiecijfers en de exploitatiecijfers, aangezien directe aansturing van de uitvoerende afdelingen grotendeels op basis van de productiecijfers plaatsvindt. Door middel van het geven van management response bij de KPI's, verantwoorden leidinggevendenden hun resultaten en acties richting Raad van Bestuur. Deze structuur loopt door tot aan de Raad van Toezicht waarbij de Raad van Bestuur rapporteert richting Raad van Toezicht.

Jaarrekening

De jaarrekening maakt geen deel meer uit van de cyclus om de interne bedrijfsvoering te beheersen. De jaarrekening en de bijbehorende documenten, zoals de nacalculatie en verklaringen rondom de kwaliteit van de AO/IC voor Wet Langdurige Zorg (Wlz), Wijkverpleging (ZvW) en Wet Maatschappelijke Ondersteuning (Wmo) zorgaanbieders, is vooral bedoeld als externe verantwoording. De exploitatiecijfers tot en met december vormen het einde van de jaarcyclus voor de interne verantwoording.

Administratieve Organisatie / Interne Controle

De controleactiviteiten zijn op te splitsen in gegevensgerichte controles, procedurele controles en financiële controles. Deze zijn ooit ontstaan vanuit de 'oude' regeling AO/IC Algemene Wet Bijzondere Ziektekosten (AWBZ) zorgaanbieders en de werkwijze is doorontwikkeld voor het gehele concern TWB. Het controleplan wordt op eenzelfde wijze toegepast binnen zorgverzekeringswet en Wet Langdurige Zorg (Wlz). TWB heeft ervoor gekozen om deze regeling ook toe te passen binnen de Wet Maatschappelijke Ondersteuning (Wmo), zowel binnen de hulp bij het huishouden als de begeleiding. Op basis van deze controles wordt periodiek aan bestuur en management gerapporteerd over de voortgang van de controles, de bevindingen en waar nodig worden door de verantwoordelijke managers verbeteracties uitgezet. In 2022/2023 zijn controles veelal geautomatiseerd met behulp van data en verwerkt in dashboards waardoor betreffende verantwoordelijken de controlepunten altijd actueel hebben.

Tijdens de controle van de accountant bij de productieverantwoording en de interim-controle is wederom gebleken dat TWB voldoende 'in control' is.

5. Van thuiszorg naar thuisleven

De komende jaren gaan wij door op de ingeslagen weg. We weten dat de vraag naar thuiszorg stijgt en dat de arbeidsmarkt krappere wordt. Versterkt door de verschuiving van de zorg vanuit ziekenhuis- en verpleeghuis naar de wijkverpleging en thuiszorg. Waarbij wij met onze producten en diensten een cruciale rol spelen in het voorkomen van zorg en de bevordering van gezondheid. Toenemend moeten wij in dialoog met mantelzorgers en cliënten, verkennen hoe we de transitie maken van thuiszorg naar thuis-leven, *immers zorg draait om leven!* De aandacht verschuift daarbij van zorgen voor cliënten naar zorgen dat cliënten zelf- en samenredzaam blijven en regie kunnen blijven voeren over hun leven. Daarbij spelen technologie en innovatie een cruciale rol. Deze transitie kunnen én willen wij niet alleen maken. De samenwerking in de zorg- en veiligheidsketen is daarbij essentieel. De uitdagingen zijn groot en complex en alleen oplosbaar door over de grenzen van ons eigen vakgebied heen te kijken, elkaar op te zoeken en ook nieuwe samenwerkingen aan te gaan. Wij hebben daar alle vertrouwen in.

Onze opdracht is en blijft het toegankelijk houden van de zorg in West-Brabant waarbij onze focus steeds meer verplaatst van zorg naar daar waar je op je best bent!. We stellen onszelf en elkaar daarbij steeds weer de vraag of wat we doen de beste oplossing is, voor onze collega's en voor onze cliënten. Samen werken we aan een fijn leven thuis voor al onze cliënten, nu en in de toekomst.

TWB-daar waar je op je best bent!

Namens de Raad van Bestuur, 26 april 2024

w.g.

C.J. (Christ-Jan) Danen
Lid Raad van Bestuur

J.C.P. (Ruud) Dijkers
Lid Raad van Bestuur

VERSLAG INTERNE TOEZICHTHOUDER

1. Rol

De Raad van Toezicht heeft op hoofdlijnen drie verschillende rollen:

1. Verantwoordelijk voor het toezicht op het beleid van de Raad van Bestuur en de algemene gang van zaken binnen TWB.
2. De tweehoofdige Raad van Bestuur gevraagd en ongevraagd bijstaan met raad en daad.
3. Vervullen van de rol van werkgever van de twee bestuurders.

Samenstelling

De samenstelling van de Raad van Toezicht per 31 december 2023 luidt als volgt:

Mevrouw J. van Vliet (lid sinds 01 november 2020, aftredend / herkiesbaar 2024)

Lid RvT op voordracht van de Ondernemingsraad, sinds 1 november 2021 voorzitter RvT. Lid van de Governance- en de Remuneratiecommissie.

Nevenfuncties:

- Lid Raad van Toezicht PZNL landelijke kenniscentrum voor palliatieve zorg
- Voorzitter Programmacommissie Verpleging & Verzorging van ZonMw
- Voorzitter Raad van Toezicht Zorgspectrum
- Voorzitter Visitatiecommissie Verpleegkundig Specialisten Register
- Lid Raad van Toezicht Zuidwest Radiotherapeutisch Instituut (ZRTI)
- Voorzitter College Kwaliteitsregister Verpleegkundigen & Verzorgenden

De heer P.J Berkers (lid sinds 1 mei 2019, herkozen in 2023, aftredend in 2027)

Lid RvT, voorzitter Auditcommissie, vice-voorzitter.

Directeur / eigenaar van NEXT BV

Directeur Stichting CareCycle

Lecturer bij Breda University of applied sciences (BUAs)

Themamanager Zorglogistiek Logistics Community Brabant

Nevenfuncties:

- Lid Raad van Toezicht, lid Auditcommissie en lid Fusiecommissie Swinhove Groep
- Voorzitter Cliëntenraad, Amphia ziekenhuis (tot februari 2023)

Mevrouw C.G.M. van Grinsven (lid sinds 1 januari 2020, aftredend / herkiesbaar in 2024)

Lid RvT op voordracht van de Cliëntenraad, voorzitter commissie Kwaliteit & Veiligheid.

Zelfstandig ondernemer: De Andere Kant Haaren

Strategisch adviseur, change manager en projectmanager. Aangesloten bij Changekitchen Company.

Nevenfuncties:

- Voorzitter Raad van Toezicht Residentie Molenwijck
- Bestuurslid Stichting Alzheimer Nederland, afdeling regio 's-Hertogenbosch - Bommelerwaard

De heer J.C.S.E. Hendriks (lid sinds 01 januari 2022, aftredend / herkiesbaar in 2026)

Lid RvT, lid Auditcommissie.

Nevenfuncties:

- Financieel adviseur op projectbasis
- Bestuurslid Stichting SOR Etten-Leur
- lid raad van toezicht Stichting Tragel

De heer C.W.M. Jongmans (lid sinds 01 november 2017, aftredend in november 2025)

Lid van RvT. Tevens lid van de Remuneratiecommissie, Governancecommissie en de commissie Kwaliteit & Veiligheid.
Nevenfuncties:

- Lid raad van Toezicht Stichting WijSamen
- Bestuurslid Leergeld Roosendaal
- Voorzitter Stichting Steunfonds St. Jan

2. Ontwikkelingen

De Raad van Bestuur rapporteert de beleidsvoortgang middels een driemaandelijke bestuursrapportage. In deze rapportage komt de voortgang aan bod van de speerpunten uit het jaarplan, welke zijn vertaald in doelen. Tevens wordt er gerapporteerd over de exploitatie. In het jaarplan worden in goed overleg met de Raad van Bestuur KPI's vastgesteld van de in het volgende jaar te bereiken doelen. Op hoofdlijnen gaat het om de cliënttevredenheid, de medewerkerstevredenheid en het financiële resultaat. In 2022 is de Raad van Toezicht met de Raad van Bestuur in gesprek gegaan over andere KPI's dan de KPI's die de jaren daarvoor zijn gebruikt. Dit heeft geleid tot een aangepaste set met kritieke prestatie-indicatoren per 2023.

De Raad van Toezicht vergadert regulier minimaal vier keer per jaar en heeft twee themavergaderingen. Een themavergadering is met Raad van Toezicht, Raad van Bestuur, Cliëntenraad en Ondernemingsraad gezamenlijk. Deze sessie stond in het najaar van 2023 in het teken van het nieuwe beleidsplan.

Tijdens de reguliere vergaderingen wordt op basis van bovengenoemde kwartaalrapportages verantwoording afgelegd over het resultaat van het gevoerde beleid. Tevens bevat de rapportage informatie met betrekking tot de gevoerde strategie en de risico's die hieraan verbonden zijn. In 2023 was het nieuwe strategisch beleidsplan een belangrijk gespreksonderwerp in de reguliere RvT-vergaderingen. De Raad van Toezicht heeft daarbij zijn rol als klankbord voor de Raad van Bestuur als prettig ervaren. Tevens zijn in de reguliere vergaderingen de ontwikkelingen op het gebied van huisvesting en woon-zorgconcepten, de samenwerking met netwerkpartners en projecten aan bod gekomen.

De voorzitter van de Raad van Toezicht voert periodiek (gemiddeld één keer per maand) werkoverleg met de Raad van Bestuur. Tijdens dit overleg informeert de Raad van Bestuur de voorzitter van Raad van Toezicht over actuele onderwerpen en ontwikkelingen die van belang zijn voor TWB en staat de voorzitter van de Raad van Toezicht de Raad van Bestuur met raad bij. Vanwege het informele karakter worden van deze overleggen geen verslagen gemaakt. Tevens worden tijdens deze overleggen de vergaderingen van de Raad van Toezicht voorbereid.

In 2023 heeft de Raad van Toezicht zijn toezichtsvisie geactualiseerd en deze ook aan de Raad van Bestuur, Cliëntenraad en Ondernemingsraad voorgelegd voor feedback.

Naast het strategisch meerjarenbeleid heeft de Raad van Toezicht in 2023 ook veelvuldig gesproken over de samenwerking met en later in het jaar de overname van Thuishulp Breda B.V. Begin 2024 heeft de Raad van Toezicht zijn definitieve goedkeuring voor deze overname gegeven.

3. Samenwerking met andere geledingen binnen TWB

Een delegatie van de Raad van Toezicht heeft in 2023 tweemaal vergaderd met zowel de Cliëntenraad als de Ondernemingsraad. Deze overleggen worden door alle betrokkenen als prettig en informatief beschouwd.

In 2023 heeft de Raad van Toezicht eenmaal overlegd met de externe accountant. Daarnaast is de externe accountant eenmaal aangesloten bij een overleg met de Auditcommissie. Op basis van de door de Raad van Bestuur vastgestelde jaarrekening, de managementletter, het accountantsverslag en de capita selecta wordt de Raad van Toezicht geïnformeerd over het functioneren van de interne beheersing- en controlesystemen en de mogelijke financiële risico's.

4. Commissies

Sinds 2018 werkt de Raad van Toezicht met commissies die zich richten op specifieke onderwerpen of onderdelen. De commissies zijn beschreven in het RvT-reglement dat is vastgesteld voor de Raad van Toezicht en in 2022 is geactualiseerd op basis van de modellen van NVTZ. Er is voor de verschillende commissies geen eigen reglement. Wel worden er jaarlijks werkplannen per commissie opgesteld met de onderwerpen die dat jaar behandeld gaan worden. De volgende commissies zijn ingesteld:

Auditcommissie

De Auditcommissie is in 2023 vijf keer bij elkaar gekomen. De commissie bespreekt de financiële cijfers uit de kwartaalrapportage, gaat in overleg met de accountant over de managementletter en bevindingen uit de interim controle en bereidt de goedkeuring van begroting en jaarrekening in de vergadering voor. In het kader van de ontwikkelingen met betrekking tot Thuishulp Breda B.V. heeft er een extra auditcommissievergadering plaatsgevonden.

Commissie Kwaliteit & Veiligheid

Deze commissie is in 2023 vier keer bij elkaar geweest. De commissie bespreekt de ontwikkelingen inzake kwaliteit en veiligheid binnen de organisatie aan de hand van onder andere de kwaliteitsindicatoren, incidentmeldingen en andere indicatoren zoals weergegeven in de kwartaalrapportages. Op basis van het werkplan van de commissie is per vergadering een specifiek onderwerp nader onder de loep genomen. Dit waren in 2022 de thema's digitale vaardigheden van cliënten, projectmatig werken en medewerkersbetrokkenheid.

Governancecommissie

De Governancecommissie is in 2023 één keer bij elkaar geweest. De commissie beoordeelt en onderhoudt het RvT-reglement, de toezichtvisie en de statuten. In 2023 is geconcludeerd dat de in 2022 geactualiseerde statuten en RvT-reglement nog geen aanpassingen behoeven. Wel is de toezichtvisie geactualiseerd. Ook is er in deze commissie gesproken over een scholingsbeleid voor RvT-leden en is de Wet bescherming klokkenluidersregeling nader toegelicht.

Remuneratiecommissie

Deze commissie is in 2023 twee keer bij elkaar geweest. De commissie behandelt het functioneren, beoordelen en belonen van de bestuurders. Onderwerpen van gesprek zijn de evaluatie van de jaarlijkse doelstellingen als organisatie en het individueel en als team functioneren van het bestuur. In 2023 zijn er naast de reguliere prestatie-indicatoren op organisatieniveau ook persoonlijke ontwikkeldoelstellingen voor beide bestuurders afgesproken.

Jaarlijks vindt ook de evaluatie m.b.t. het functioneren van de Raad van Bestuur plaats. Hiervoor worden in de laatste vergadering van het kalenderjaar de doelstellingen voor het komend jaar afgesproken. De behaalde doelen worden vervolgens na afloop van het kalenderjaar in het eerste kwartaal met de Raad van Bestuur geëvalueerd.

5. Scholing en opleiding

In 2023 zijn er afspraken gemaakt over een scholingsprogramma voor leden van de Raad van Toezicht. Jaarlijks wordt er met de Raad van Bestuur een afspraak gemaakt over het budget waarbij eens in de drie jaar extra budget komt voor externe begeleiding van de zelfevaluatie.

6. Zelfreflectie over handelen toezichthouder en evaluatie functioneren Raad van Bestuur

Door middel van de kwartaalrapportage, die door de Raad van Bestuur wordt aangeboden alsmede door periodiek overleg, wordt de Raad van Toezicht in staat gesteld om zijn toezichthoudende taak adequaat uit te oefenen. De Raad van Toezicht is zodanig samengesteld dat er voldoende deskundigheid aanwezig is om zijn taak naar behoren te vervullen.

De Raad van Toezicht evalueert jaarlijks zijn activiteiten. In 2023 heeft deze evaluatie plaatsgevonden. Daarbij is geëvalueerd op de volgende onderdelen:

- Samenspel Raad van Toezicht / Raad van Bestuur
- Teameffectiviteit van de Raad van Toezicht
- Beoordeling individueel lid Raad van Toezicht
- Beoordeling voorzitter Raad van Toezicht

De werkwijze van de Raad van Toezicht is vastgelegd in een reglement en in een toezichtvisie.

De bezoldiging van de leden van de Raad van Toezicht is vastgesteld op basis van de adviesregeling van de Vereniging van Toezichthouders in de Zorg en in overeenstemming met de Wet Normering Topinkomens. De toezichthouders worden op basis van een vastgesteld profiel geworven. In de statuten is vastgelegd dat er geen benoeming kan plaatsvinden als er sprake is van tegenstrijdige belangen.

Jaarlijks vindt ook de evaluatie m.b.t. het functioneren van de Raad van Bestuur plaats. Dit vindt specifiek plaats in de Remuneratiecommissie.

De Raad van Toezicht is trots op de resultaten van TWB in 2023. Er ligt een inhoudelijk goed beleidsplan waaruit de nodige ambitie spreekt. Ook in 2023 is weer gebleken dat door het hoge aandeel in cliënten dat in zorg wordt genomen, de toegankelijkheid van zorg voor de regio West-Brabant geborgd is. Ook de innovaties binnen TWB en de samenwerking met partners, zoals het Bravis-ziekenhuis op het gebied van Inhaalzorg, maakt dat de RvT met vertrouwen de toekomst tegemoet ziet voor TWB.

De RvT bedankt alle collega's van TWB voor hun inzet voor en betrokkenheid bij de cliënten van TWB.

Namens de Raad van Toezicht, 13 mei 2024

w.g. -----
J. (Janneke) van Vliet
voorzitter Raad van Toezicht

VERSLAG MEDEZEGGENSCHAPSORGANEN

1. Jaarverslag Cliëntenraad

1.1 Voorwoord door de voorzitter

De Cliëntenraad van Thuiszorg met Aandacht (TWB) stelt ieder jaar een schriftelijk verslag op van zijn werkzaamheden.

Dit jaar is er daadwerkelijk intensiever contact geweest met onze achterban door het organiseren van twee cliëntenpanel bijeenkomsten. De uitkomsten van deze gesprekken zijn op een constructieve manier besproken met de Raad van Bestuur en worden meegenomen in de verbeterplannen.

Daarnaast hebben we onze werkwijze geëvalueerd en met elkaar de verbeteringen in gang gezet.

De zorg maar vooral de thuiszorg staat voor grote uitdagingen de komende jaren en we zullen ons inzetten om de stem van de cliënten in te brengen bij plannen voor de toekomst. Wij staan voor de cliënten.

De Cliëntenraad hoopt dat u met belangstelling kennisneemt van ons jaarverslag over 2023.

Heeft u na het lezen van het jaarverslag nog vragen of suggesties neem dan gerust contact met ons op.

Goede ideeën zijn altijd bruikbaar. Wilt u zitting nemen in de cliëntenraad dan bent u van harte welkom.

Daarnaast is iedere aanvulling en eventueel contact met cliënten steeds zeer welkom.

1.2 Samenstelling van de Cliëntenraad

De Cliëntenraad bestond in 2023 uit de volgende leden:

- Voorzitter: Francien Hagenaars
- Vicevoorzitter: John Coppens vanaf 04-07-2023
- Secretaris: Daniël Clarijs
- Lid: Kirsten Raaijmakers
- Lid: Frans van Schilt
- Lid: Herman Huijbregts per 01-02-2023
- Lid: Yolanda Geers – van der Heijden tot 01-07-2023
- Lid: John Kamp tot 04-07-2023 vicevoorzitter, lid tot 01-11-2023
- Lid: Bas Augustijn per 01-05-2023 tot 04-11-2023
- Lid: Peter Hermans tot 01-12-2023

Er zijn gedurende het jaar enkele wijzigingen in de samenstelling opgetreden.

1.3 Rooster van aftreden

Het rooster van aftreden is als volgt:

Naam:	Aangetreden:	Herkiesbaar per:	Herkiesbaar per:	Aftredend:
Yolanda Geers	1-2-2013	1-2-2017	1-2-2021	1-7-2023
John Kamp	1-11-2011	1-11-2015	1-11-2019	1-11-2023
Bas Augustijn	1-4-2023	1-4-2027	1-4-2031	4-11-2023
Peter Hermans	1-12-2011	1-12-2015	1-12-2019	1-12-2023
Francien Hagenaars	1-3-2016	1-3-2020	1-3-2024	1-3-2028
Kirsten Raaijmakers	1-1-2021	1-1-2025	1-1-2029	1-1-2033
Frans van Schilt	1-1-2021	1-1-2025	1-1-2029	1-1-2033
John Coppens	1-12-2021	1-12-2025	1-12-2029	1-12-2033
Daniël Clarijs	1-4-2022	1-4-2026	1-4-2030	1-4-2034
Herman Huijbregts	1-2-2023	1-2-2027	1-2-2031	1-2-2035

De Cliëntenraad zorgt voor een geleidelijke overdracht van verantwoordelijkheden en blijft openstaan voor nieuwe leden om de continuïteit te waarborgen.

1.4 Vergaderingen

In het afgelopen jaar vergaderde de cliëntenraad 11 maal. De cliëntenraad had 4 maal overleg met de Raad van Bestuur en 2 maal met de Raad van Toezicht van TWB. De voornaamste onderwerpen die tijdens onze vergaderingen aan de orde kwamen waren:

- Aanpassing website, onderdeel Cliëntenraad;
- Betrokkenheid van de Cliëntenraad bij de beleidscyclus (kwartaalrapportages);
- Projecten TWB zoals telefonische bereikbaarheid, telefooncentrale;
- Cliëntenpanel.

In 2023 heeft de Cliëntenraad regelmatig vergaderd om de belangen van de cliënten te behartigen en adviezen voor TWB te formuleren. Enkele hoogtepunten uit deze vergaderingen zijn:

Vergadering op 3 januari 2023

Tijdens deze vergadering hebben we de agenda besproken en de besluitenlijst van de Raad van Bestuur doorgenomen. Voortgang PREM is besproken. De PREM (Patient Reported Experience Measures) is een landelijk afgestemde meetmethode om patiëntervaringen te meten. Een PREM is een (korte) vragenlijst die patiënten invullen waarin wordt gevraagd hoe patiënten hun zorg (hebben) ervaren.

Vergadering op 7 februari 2023

Allereerst hebben we een nieuw lid welkom geheten. Tijdens deze vergadering hebben we de agenda besproken en de besluitenlijst van de Raad van Bestuur doorgenomen. We hebben ingekomen stukken behandeld, waaronder het voorgenomen besluit: Wet zorg en dwang.

Vergadering op 7 maart 2023

In deze vergadering hebben we kwartaalrapportage Q3 2022 van TWB besproken. Ook is er gesproken over een communicatieonderzoek en een onderzoek naar betere arbeidsvoorwaarden voor zorgprofessionals.

Vergadering op 4 april 2023

Tijdens deze vergadering hebben we een presentatie en discussie gehad over het strategietraject van TWB. Dit was ook de eerste vergadering van een nieuw lid. Het werkplan van de commissie kwaliteit en veiligheid is uitgebreid besproken met de Raad van Toezicht.

Vergadering op 2 mei 2023

Tijdens deze vergadering zijn de nieuwe taken binnen de cliëntenraad herverdeeld. We hebben een presentatie en discussie gehad over het strategietraject van TWB. Samen met de Raad van Bestuur is gesproken over de ontwikkelingen in het algemeen.

Vergadering op 13 juni 2023

Tijdens deze vergadering is er uitleg geven over welke projecten bij TWB lopen. Hoe de projecten worden opgepakt en verlopen. Tevens is kwartaalrapportage Q1 doorgenomen.

Vergadering op 4 juli 2023

Tijdens deze vergadering hebben we gesproken over het werven van nieuwe leden voor de cliëntenraad. Ook besproken zijn de inrichting en plaats van de website en het beleidsdocument 2023-2026.

Vergadering op 5 september 2023

Tijdens deze vergadering is er gesproken over het meldpunt datalekken en het privacy statement TWB. Verder is uitgebreid gesproken over de voorbereidingen voor het aankomende cliëntenpanel van 3 oktober 2023.

Vergadering op 3 oktober 2023

Tijdens deze vergadering hebben we de besluitenlijst samen met de Raad van Bestuur besproken. Kwartaalrapportage Q2 is doorgenomen en het cliëntenpanel, welke eerder die dag heeft plaatsgevonden, is geëvalueerd.

Vergadering op 7 november 2023

Tijdens deze vergadering hebben we een presentatie en uitleg gekregen van de ICT-afdeling van TWB over het gebruik van de Google omgeving van TWB. De bestuursstructuur 2024 is besproken en ook is er afscheid genomen van een lid.

Vergadering op 12 december 2023

Het concept werkplan 2024 van de RvT-commissie Kwaliteit en Veiligheid is gezamenlijk besproken met de Raad van Toezicht. Ook is er gesproken over de nieuwe strategie van TWB. Voorafgaand aan deze vergadering is er gesproken met nieuwe kandidaten voor de cliëntenraad. Deze zijn besproken en worden voorgelegd aan de Raad van Bestuur om lid te worden van de cliëntenraad.

1.5 Uitgebrachte adviezen

In 2023 heeft de Cliëntenraad verschillende adviezen uitgebracht aan de Raad van Bestuur van TWB over uiteenlopende onderwerpen. Enkele voorbeelden van adviezen zijn:

- Advies over de begroting 2023;
- Advies over Beleid Wet Zorg en Dwang versie 2022;
- Advies over Beleidsplan 2023-2026;
- Advies Meldplicht Datalekken;
- Advies Privacy statement TWB;
- Advies Kwaliteitsdocument & Informatiebeveiligingsbeleid en privacy;
- Advies Bestuursstructuur 2024 (Herstructurering organisatieverandering).

1.6 Contact met de achterban en cliëntenpanel

Om de stem van de cliënten goed te kunnen vertegenwoordigen, heeft de cliëntenraad regelmatig contact gezocht met de achterban. Dit hebben we onder andere gedaan door middel van enquêtes, cliëntenpanel bijeenkomsten, en informatieverstrekking via de website van TWB. Op deze manier hebben we input verzameld en de wensen en behoeften van de cliënten in kaart gebracht.

De 2 gehouden cliëntenpanel bijeenkomsten op 2 mei en 3 oktober 2023 benadrukten het belang van eigen regie en persoonlijk contact in de thuiszorg. De cliënten accepteren technologische ontwikkelingen, mits het menselijke aspect behouden blijft mede omdat er dan een sociaal contactmoment is. De behoefte aan regelmatige bijeenkomsten en het creëren van (kleine) geluksmomenten in/ tijdens de zorg werden benadrukt.

1.7 Evaluatie Cliëntenraad

De Cliëntenraad heeft in 2023 geëvalueerd hoe effectief we onze rol vervullen. We hebben geconstateerd dat er goede stappen zijn gezet om de belangen van de cliënten te behartigen, maar dat er altijd ruimte is voor verbetering. De betrokkenheid van de achterban kan verder worden vergroot, en de samenwerking met TWB kan nog intensiever worden.

1.8 Financiële commissie

De financiële commissie heeft in 2023 de financiën van de TWB nauwlettend gevolgd en gecontroleerd. Mede door periodiek overleg met de financiële controller van TWB zijn we verheugd te kunnen melden dat de financiën in goede staat verkeren en transparant worden beheerd.

1.9 Continuïteit cliëntenraad

Om de continuïteit van de cliëntenraad te waarborgen, blijven we actief werven naar nieuwe leden. Omdat er in 2023 een aantal leden aftreedt, wordt actief gezocht naar nieuwe leden om de cliëntenraad te versterken. We zijn in gesprek met potentiële kandidaten en moedigen cliënten aan om zich aan te melden voor de raad. Op die manier kunnen we blijven functioneren als een sterke vertegenwoordiger van de belangen van cliënten.

1.10 Vooruitblik

Voor 2024 kijken we ernaar uit om de samenwerking met TWB op peil te houden en daar waar mogelijk verder te intensiveren en te blijven werken aan het verbeteren van de zorg en dienstverlening. We zullen onze inspanningen richten op het vergroten van de betrokkenheid van de achterban, het uitbrengen van adviezen en het zorgen voor een sterke en stabiele cliëntenraad.

2. Jaarverslag Ondernemingsraad

TWB heeft medezeggenschap georganiseerd conform de Wet op de Ondernemingsraden (WOR) en belegt bij een ondernemingsraad (OR). Op grond van deze wet wisselen de Raad van Bestuur (RVB) en de OR informatie uit over het sociaal en financieel beleid en behandelt de OR advies- en instemmings procedures. Gespreksonderwerpen voor overleg worden aangedragen door zowel de RVB als de OR.

2.1 Speerpunten OR 2023

1. **Betrek achterban/collega's.** Achterban is meer succesvol betrokken door middel van poll's. Het neveneffect is dat de samenstelling van de OR kwantitatief en kwalitatief is uitgebreid. HBH wordt nog gemist, daar wordt aan gewerkt.
2. **Investeer in kennis over innovaties thuiszorg.** OR volgde innovatieve ontwikkelingen nauwgezet. TWB zet fors in op innovaties, OR ondersteunt dit, hoewel nog veel in ontwikkeling is.
3. **Hoe inzetbaarheid TWB te verbeteren?** OR volgde verzuimrapportages en besprak resultaten en maatregelen met RVB. Overigens is het verzuim met vergelijkbare branches bij TWB goed te noemen.
4. **Volg projecten TWB.** OR volgt actief de voortgang van de projecten bij TWB. De Agile projectbenadering van TWB hielp daarbij.

2.2 Overlegmomenten

De OR heeft **17** keer een Eigen Overleg gehad, **9** Overlegvergaderingen vonden plaats met bestuurders, telkens voorafgegaan door een agendaoverleg. Het dagelijks bestuur (DB OR) kwam gemiddeld tweewekelijks samen. Eenmaal vond overleg plaats met de Raad van Toezicht en eenmaal de Cliëntenraad. Op uitnodiging van de RVB zat de OR aan bij diverse mini-conferenties en symposia.

2.3 Instemmings- en adviesprocedures

Instemmingsprocedures OR

- Protocol Salariëring
- Vakantieregeling
- Regeling Studiefinanciering
- Klokkeluidersregeling
- Gesprekscyclus
- Uitvoering Organisatiescan
- Investering pand Woensdrecht
- Procedure Datalek
- Privacy Statement TWB
- Opzeggen contract AON
- Nieuwe Arbodienst

Advies Procedures OR

- Beëindiging Onderaannemerschap Samen Thuis met Aandacht en liquidatie B.V.
- Verbetering inzet N4
- Jaarverslag
- Project Integrale Service Organisatie
- Casus Thuis Hulp Breda
- Herinrichting Organisatiestructuur
- Partnership ORTEC
- Begroting 2024 Hoofdstuk 3

2.4 Ongevraagd Advies / Initiatiefvoorstel:

- Business Case Ongeplande Nachtzorg (ongevraagd advies)

2.5 Vragen collega's TWB aan OR:

De OR is in 2023 niet benaderd door individuele collega's met specifieke vragen.

2.6 Samenstelling Ondernemingsraad

Op 31 december van 2023 bestaat de OR uit de volgende leden:

- Karin Jongmans (voorzitter) (lid sinds 2008)
- Marc de Leeuw (lid sinds 2014)
- Sander Goorhuis (Wvd VZ) (lid sinds 2021)
- Adeliën Christianen (lid sinds 2022)
- Miranda Franken (lid sinds 2022)
- Ans Iriks (aangetreden in 2023)
- Margaux Drijdijk (aangetreden in 2023)
- Peter Stolk (aangetreden in 2023)

- Petra Alberts (aangetreden in 2023)
- Patty de Vos (aangetreden in 2023)
- Deborah Rumkorf (aangetreden in 2023)

Ambtelijk secretaris

- Johan de Jongh (sinds 2021)

JARREKENING

INHOUDSOPGAVE

3. Jaarrekening

- 3.1 Balans per 31 december 2023
- 3.2 Winst- en verliesrekening over 2023
- 3.3 Kasstroomoverzicht over 2023
- 3.4 Grondslagen van waardering en resultaatbepaling
- 3.5 Toelichting op de balans per 31 december 2023
- 3.6 Mutatieoverzichten vaste activa en specificatie langlopende schulden
- 3.7 Toelichting op de resultatenrekening over 2023
- 3.8 Vaststelling en goedkeuring

4. Overige gegevens

- 4.1 Statutaire regeling resultaatbestemming
- 4.2 Nevenvestigingen
- 4.3 Controleverklaring van de onafhankelijke accountant

3. JAARREKENING

3. JAARREKENING

3.1 BALANS PER 31 DECEMBER 2023 (na resultaatbestemming)

	Ref.	12/31/2023	12/31/2022
		€	€
ACTIVA			
Vaste activa			
Immateriële vaste activa			
1			
Goodwill		209.000	0
Totaal immateriële vaste activa		<u>209.000</u>	<u>0</u>
Materiële vaste activa			
2			
Bedrijfsgebouwen en -terreinen		3.877.764	2.775.743
Machines en installaties		919.517	590.564
Andere vaste bedrijfsmiddelen		928.116	432.987
Vaste bedrijfsmiddelen in uitvoering en vooruitbetaald op materiële vaste activa		0	0
Niet aan de bedrijfsuitoefening dienstbaar		199	199
Totaal materiële vaste activa		<u>5.725.596</u>	<u>3.799.493</u>
Financiële vaste activa			
3			
Deelnemingen in overige verbonden maatschappijen		338.108	75.000
Vorderingen op overige verbonden maatschappijen		4.281	649.550
Totaal financiële vaste activa		<u>342.389</u>	<u>724.550</u>
Vlottende activa			
Vorderingen			
4			
Op handelsdebiteuren	4	5.102.336	3.485.531
Overige vorderingen	4	1.862.245	2.291.151
Overlopende activa	4	507.401	201.633
Totaal vorderingen		<u>7.471.982</u>	<u>5.978.315</u>
Liquide middelen			
5			
		9.283.602	8.215.824
Totaal activa		<u><u>23.032.569</u></u>	<u><u>18.718.183</u></u>

3. JAARREKENING

3.1 BALANS PER 31 DECEMBER 2023

(na resultaatbestemming)

	Ref.	12/31/2023	12/31/2022
		€	€
PASSIVA			
Eigen vermogen			
	6		
Gestort en opgevraagd kapitaal		60.948	60.948
Bestemmingsfonds(en)		0	0
Overige reserves		8.085.806	5.609.421
Totaal eigen vermogen		<u>8.146.754</u>	<u>5.670.369</u>
Voorzieningen			
	7		
Overige		1.450.754	1.329.726
Totaal voorzieningen		<u>1.450.754</u>	<u>1.329.726</u>
Langlopende schulden (nog voor meer dan een jaar)			
	8		
Schulden aan banken		0	0
Totaal langlopende schulden		<u>0</u>	<u>0</u>
Kortlopende schulden (ten hoogste 1 jaar)			
Schulden aan banken	8	0	32.686
Hypothecaire lening Rabobank	8	0	0
Schulden aan leveranciers en handelskredieten	9	1.468.829	775.658
Belastingen en premies sociale verzekeringen	9	1.493.753	1.303.646
Schulden ter zake van pensioenen	9	1.322.967	636.918
Overige schulden	9	8.876.419	8.399.462
Overige passiva	9	273.092	569.703
Totaal kortlopende schulden		<u>13.435.060</u>	<u>11.718.073</u>
Totaal passiva		<u>23.032.569</u>	<u>18.718.183</u>
		0	0

3.2 WINST- EN VERLIESREKENING OVER 2023

	Ref.	2023	2022
		€	€
BEDRIJFSOPBRENGSTEN			
Baten uit beroeps- of bedrijfsmatige zorgverlening	12		
Zorgverzekeringswet		35.346.240	33.745.695
Wet langdurige zorg		18.555.948	12.904.852
Beschikbaarheidsbijdrage zorgfuncties		125.800	124.500
Wet publieke gezondheidszorg		4.696.664	4.522.673
Wet maatschappelijke ondersteuning		16.983.383	15.959.027
Overige baten uit beroeps- of bedrijfsmatige zorgverlening		601.276	1.177.582
Totaal baten uit beroeps- of bedrijfsmatige zorgverlening		76.309.311	68.434.329
Baten uit Veilig Thuis		0	0
Andere beroeps- of bedrijfsmatige activiteiten		0	0
Netto omzet		76.309.311	68.434.329
Overige bedrijfsopbrengsten	13	1.595.179	1.568.283
Som der bedrijfsopbrengsten		77.904.490	70.002.612
BEDRIJFSLASTEN			
Kosten uitbesteed werk en andere externe kosten	14	6.996.671	7.053.386
Lonen en salarissen	15	47.901.991	43.869.441
Sociale lasten	16	7.835.873	7.147.740
Pensioenlasten	17	3.710.482	3.525.851
Afschrijvingen op immateriële vaste activa en materiële vaste activa	18	509.144	503.875
Overige waardevermindering immateriële vaste activa en materiële vaste activa		0	0
Bijzondere waardeverminderingen van vlottende activa		0	0
Overige bedrijfskosten	19	8.518.545	6.307.962
Som der bedrijfslasten		75.472.706	68.408.255
Andere rentebaten en soortgelijke renteopbrengsten	20	-81.493	-19.550
Rentelasten en soortgelijke kosten	21	0	25.337
Resultaat voor belastingen		2.513.277	1.588.570
Belastingen		0	0
Aandeel in winst/verlies van ondernemingen waarin wordt deelgenomen	22	-36.892	-47.563
Resultaat na belastingen		2.476.385	1.541.007

Toelichting resultaatbestemming boekjaar:

Het resultaat is als volgt verdeeld:	12/31/2023	12/31/2022
(positief bedrag is toevoeging, negatief bedrag is onttrekking aan)	€	€
Agio	0	0
Herwaarderingsreserve	0	0
Wettelijke reserve	0	0
Statutaire reserve	0	0
Bestemmingsfonds	0	-61.903
Overige reserve	2.476.385	1.602.910
Totaal resultaat(bestemming)	2.476.385	1.541.007

3.3 KASSTROOMOVERZICHT OVER 2023

	Ref.	2023		2022	
		€	€	€	€
Kasstroom uit operationele activiteiten					
Bedrijfsresultaat			2.431.784		1.594.357
Aanpassingen voor:					
- Afschrijvingen en overige waardeverminderingen	27-28	509.144		503.875	
- Mutaties voorzieningen	10	121.028		-89.034	
- Bijzondere waardevermindering van vlottende activa	29	0		0	
			630.172		414.841
Veranderingen in werkkapitaal:					
- Voorraden	4	0		0	
- Vorderingen	5-6	-1.493.667		429.559	
- Effecten	7	0		0	
- Kortlopende schulden (excl. schulden aan banken)	12-13	1.379.612		1.037.267	
			-114.055		1.466.826
Kasstroom uit bedrijfsoperaties			2.947.901		3.476.024
Ontvangen interest	32	32.205		19.550	
Betaalde interest	34	0		-25.337	
Betaalde winstbelasting	35	0		0	
			32.205		-5.787
Totaal kasstroom uit operationele activiteiten			2.980.106		3.470.237
Kasstroom uit investeringsactiviteiten					
Investerings immateriële vaste activa	1	0		0	
Desinvesterings immateriële vaste activa	1	0		0	
Investerings materiële vaste activa	2	-2.231.089		-210.864	
Desinvesterings materiële vaste activa	2	4.883		199.012	
Verwervingen deelnemingen en/of samenwerkingsverbanden	3	0		0	
Vervreemdingen deelnemingen en/of samenwerkingsverbanden	3	0		0	
Uitgegeven leningen u/g	3	0		-191.972	
Aflossing leningen u/g	3	347.152		0	
Investerings in overige financiële vaste activa	3	0		0	
Desinvesterings overige financiële vaste activa	3	0		0	
Totaal kasstroom uit investeringsactiviteiten			-1.879.054		-203.823
Kasstroom uit financieringsactiviteiten					
Nieuw opgenomen leningen	11	0		0	
Aflossing langlopende schulden	11	-33.274		-354.175	
Mutatie kortlopend bankkrediet	11/12	0		0	
Totaal kasstroom uit financieringsactiviteiten			-33.274		-354.175
Mutatie geldmiddelen			<u>1.067.778</u>		<u>2.912.239</u>
Stand geldmiddelen per 1 januari	8		8.215.824		5.303.585
Stand geldmiddelen per 31 december	8		<u>9.283.602</u>		<u>8.215.824</u>
Mutatie geldmiddelen			1.067.778		2.912.239

Toelichting:

Het kasstroomoverzicht is opgesteld volgens de indirecte methode.

3.4 GRONDSLAGEN VAN WAARDERING EN RESULTAATBEPALING

3.4.1 Algemeen

Algemene gegevens en activiteiten

Stichting Thuiszorg West-Brabant is statutair (en feitelijk) gevestigd te Roosendaal, op het adres Belder 2-4, en is geregistreerd onder KvK-nummer 41107082.

De belangrijkste activiteiten zijn:

- Verpleging en Verzorging
- Specialistische Zorg
- Topklinische Zorg
- Hulp bij het Huishouden
- Dagbegeleiding
- Thuisbegeleiding
- Jeugdgezondheidszorg

Verslaggevingsperiode

Deze jaarrekening heeft betrekking op het boekjaar 2023, dat is geëindigd op balansdatum 31 december 2023. De vergelijkende cijfers betreffen boekjaar 2022. De boekjaren zijn gelijk aan de kalenderjaren.

Grondslagen voor het opstellen van de jaarrekening

De jaarrekening is opgesteld in overeenstemming met de Regeling openbare jaarverantwoording WMG (RojW) en de bepalingen van en krachtens de Wet normering topinkomens (WNT). Op grond van de RojW is de jaarrekening ook opgesteld in overeenstemming met afdelingen 2 tot en met 6 van Titel 9 van Boek 2 van het Burgerlijk Wetboek en de RJ-Richtlijn 655 Zorgaanbieders, jeugdhulpaanbieders en gecertificeerde instellingen (RJ 655). De jaarrekening is opgesteld in euro's (€).

De grondslagen die worden toegepast voor de waardering van activa en passiva en het resultaat zijn gebaseerd op historische kosten, tenzij anders vermeld in de verdere grondslagen. Bedrijfsopbrengsten en bedrijfslasten worden toegerekend aan het jaar waarop ze betrekking hebben. Winsten worden slechts opgenomen voor zover zij op balansdatum zijn gerealiseerd. Verplichtingen en mogelijke verliezen die hun oorsprong vinden voor het einde van het verslagjaar, worden in acht genomen indien zij voor het opmaken van de jaarrekening bekend zijn geworden.

Continuïteitsveronderstelling

Deze jaarrekening is opgesteld uitgaande van de continuïteitsveronderstelling.

Vergelijking met voorgaand jaar

De grondslagen van waardering en van resultaatbepaling zijn ongewijzigd ten opzichte van voorgaand jaar.

Stelselwijziging

Er is geen sprake van een stelselwijziging.

Vergelijkende cijfers

De cijfers van 2022 zijn als vergelijkende cijfers opgenomen.

3.4 GRONDSLAGEN VAN WAARDERING EN RESULTAATBEPALING

Gebruik van schattingen

De opstelling van de jaarrekening vereist dat het management oordelen vormt en schattingen en veronderstellingen maakt die van invloed zijn op de toepassing van grondslagen en de gerapporteerde waarde van activa en verplichtingen, en van baten en lasten. De daadwerkelijke uitkomsten kunnen afwijken van deze schattingen. De schattingen en onderliggende veronderstellingen worden voortdurend beoordeeld. Herzieningen van schattingen worden opgenomen in de periode waarin de schatting wordt herzien en in toekomstige perioden waarvoor de herziening gevolgen heeft.

Materiële schattingen

Er zijn geen materiele schattingen opgenomen.

Verbonden rechtspersonen c.q. partijen

TWB heeft de volgende verbonden vennootschappen die niet in de consolidatie betrokken zijn:

- MC De Rotselaer B.V. te Wouw

Kernactiviteit: De exploitatie van een gezondheidscentrum alsmede holdingactiviteiten.

Belang deelneming is 30,5%. De laatst vastgestelde jaarrekening is van 2023 (Eigen vermogen € 871.928 en resultaat 2023 van € 88.140,- negatief)

- Samen Thuis met Aandacht B.V. te Sint Willebrord

Kernactiviteit: Verpleging en Verzorging

Belang deelneming is 50%. De laatst vastgestelde jaarrekening is van 2023 (Eigen vermogen negatief € 102.555 en resultaat 2023 van € 241 negatief)

3.4.2 Grondslagen van waardering van activa en passiva

Activa en passiva

Activa en passiva worden tegen verkrijgingsprijs of vervaardigingsprijs opgenomen, tenzij anders vermeld in de verdere grondslagen. Toelichtingen op posten in de balans, resultatenrekening en kasstroomoverzicht zijn in de jaarrekening genummerd.

Een actief wordt in de balans verwerkt wanneer het waarschijnlijk is dat de toekomstige economische voordelen naar de instelling zullen toevloeden en het actief een kostprijs of een waarde heeft waarvan de omvang betrouwbaar kan worden vastgesteld. Activa die hier niet aan voldoen worden niet in de balans verwerkt, maar worden aangemerkt als niet in de balans opgenomen activa.

Een verplichting wordt in de balans verwerkt wanneer het waarschijnlijk is dat de afwikkeling daarvan gepaard zal gaan met een uitstroom van middelen die economische voordelen in zich bergen en de omvang van het bedrag waartegen de afwikkeling zal plaatsvinden op betrouwbare wijze kan worden vastgesteld. Onder verplichtingen worden mede voorzieningen begrepen. Verplichtingen die hier niet aan voldoen worden niet in de balans opgenomen, maar worden verantwoord als niet in de balans opgenomen verplichtingen.

Een in de balans opgenomen actief of verplichting blijft op de balans opgenomen als een transactie niet leidt tot een belangrijke verandering in de economische realiteit met betrekking tot het actief of de verplichting. Dergelijke transacties geven evenmin aanleiding tot het verantwoorden van resultaten. Bij de beoordeling of er sprake is van een belangrijke verandering in de economische realiteit wordt uitgegaan van de economische voordelen en risico's die zich naar waarschijnlijk in de praktijk zullen voordoen, en niet op voordelen en risico's waarvan redelijkerwijze niet te verwachten is dat zij zich voordoen.

Een actief of verplichting wordt niet langer in de balans opgenomen indien een transactie ertoe leidt dat alle of nagenoeg alle rechten op economische voordelen en alle of nagenoeg alle risico's met betrekking tot het actief of de verplichting aan een derde zijn overgedragen. De resultaten van de transactie worden in dat geval direct in de resultatenrekening opgenomen, rekening houdend met eventuele voorzieningen die dienen te worden getroffen in samenhang met de transactie. Indien de weergave van de economische realiteit ertoe leidt dat het opnemen van activa waarvan de rechtspersoon niet het juridisch eigendom bezit, wordt dit feit vermeld.

Stichting Thuiszorg West-Brabant

3.4 GRONDSLAGEN VAN WAARDERING EN RESULTAATBEPALING

3.4.2 Grondslagen van waardering van activa en passiva

Immateriële vaste activa

Immateriële vaste activa worden in de balans opgenomen wanneer het waarschijnlijk is dat de toekomstige voordelen die dat actief in zich bergt, zullen toekomen aan de instelling en de kosten van dat actief betrouwbaar kunnen worden vastgesteld.

De immateriële vaste activa worden gewaardeerd op het bedrag van de bestede kosten, verminderd met cumulatieve afschrijvingen en bijzondere waardeverminderingen. De jaarlijkse afschrijvingen bedragen een vast percentage van de bestede kosten, zoals nader in de toelichting van de balans is gespecificeerd. De verwachte gebruiksduur en de afschrijvingsmethode worden aan het eind van elk boekjaar opnieuw beoordeeld.

Goodwill

Goodwill wordt bepaald als het positieve verschil tussen de verkrijgingsprijs van de deelnemingen (inclusief direct aan de overname gerelateerde transactiekosten) en het belang van de groep in de netto reële waarde van de overgenomen identificeerbare activa en verplichtingen van de overgenomen deelneming, verminderd met de cumulatieve afschrijvingen en bijzondere waardeverminderingen. Intern gegenereerde goodwill wordt niet geactiveerd.

Goodwill betaald bij de acquisitie van buitenlandse groepsmaatschappijen en deelnemingen wordt omgerekend tegen de koers op de transactiedatum.

De geactiveerde positieve goodwill wordt lineair afgeschreven over de geschatte economische levensduur, die is bepaald op x-y jaar.

Negatieve goodwill (i.c. het meerdere van het belang in de reële waarden van de identificeerbare activa en verplichtingen op de overnamedatum boven de verkrijgingsprijs) wordt als een afzonderlijke overlopende passiefpost opgenomen. Negatieve goodwill valt vrij in de resultatenrekening voor zover lasten en verliezen zich voordoen, indien hier bij de verwerking van de overname rekening mee is gehouden en deze lasten en verliezen betrouwbaar zijn te meten. Indien geen rekening is gehouden met verwachte lasten of verliezen, dan valt de negatieve goodwill vrij in overeenstemming met het gewogen gemiddelde van de resterende levensduur van de verworven afschrijfbaar activa. Voor zover de negatieve goodwill uitkomt boven de reële waarde van de geïdentificeerde niet-monetaire activa wordt het meerdere direct in de resultatenrekening verwerkt.

Afschrijving over immateriële vaste activa

De geactiveerde kosten en goodwill worden volgens het lineaire systeem afgeschreven. De volgende afschrijvingspercentages worden gehanteerd:

- Kosten oprichting en uitgifte van aandelen: 20 %.
- Kosten van goodwill die van derden is verkregen: 20 %.

Materiële vaste activa

De materiële vaste activa worden gewaardeerd tegen kostprijs (aanschafprijs) onder aftrek van cumulatieve afschrijvingen en indien van toepassing cumulatieve bijzondere waardeverminderingen.

De kostprijs van de genoemde activa bestaat uit de verkrijgings- of vervaardigingsprijs en overige kosten om de activa op hun plaats en in de staat te krijgen noodzakelijk voor het beoogde gebruik. De kostprijs van de activa die door de instelling in eigen beheer zijn vervaardigd, bestaat uit de aanschaffingskosten van de gebruikte grond- en hulpstoffen en de overige kosten die rechtstreeks kunnen worden toegerekend aan de vervaardiging. Verder omvat de vervaardigingsprijs een redelijk deel van de indirecte kosten en de rente op schulden over het tijdvak dat kan worden toegerekend aan de vervaardiging van de activa.

Afschrijving over materiële vaste activa

De afschrijvingen worden berekend als een percentage over de aanschafprijs volgens de lineaire methode op basis van de verwachte economische levensduur. Op bedrijfsterreinen en op vaste activa in ontwikkeling en vooruitbetalingen op materiële vaste activa wordt niet afgeschreven.

De volgende afschrijvingspercentages worden hierbij gehanteerd:

- Bedrijfsgebouwen: 2 % - 5% - 10%
- Machines en installaties: 10-20 %.
- Andere vaste bedrijfsmiddelen: 10-33,3 %.

3.4 GRONDSLAGEN VAN WAARDERING EN RESULTAATBEPALING

3.4.2 Grondslagen van waardering van activa en passiva

Groot onderhoud

Kosten voor groot onderhoud worden geactiveerd en afgeschreven.

Financiële vaste activa

De financiële vaste activa worden gewaardeerd tegen reële waarde en vervolgens tegen geamortiseerde kostprijs.

Deelnemingen

Deelnemingen in groepsmaatschappijen en overige deelnemingen waarin invloed van betekenis kan worden uitgeoefend, worden gewaardeerd volgens de nettovermogenswaardemethode, doch niet lager dan nihil. Invloed van betekenis wordt in ieder geval verondersteld aanwezig te zijn bij het kunnen uitbrengen van 20% of meer van de stemrechten. De nettovermogenswaarde wordt berekend volgens de grondslagen die gelden voor deze jaarrekening; voor deelnemingen waarvan onvoldoende gegevens beschikbaar zijn voor aanpassing aan deze grondslagen, wordt uitgegaan van de waarderingsgrondslagen van de desbetreffende deelneming. Indien de waardering van een deelneming volgens de nettovermogenswaarde negatief is, waarbij ook leningen aan deze deelneming worden betrokken (netto-investering), wordt deze op nihil gewaardeerd. Deelnemingen waarop geen invloed van betekenis kan worden uitgeoefend, worden gewaardeerd tegen verkrijgingsprijs. Indien sprake is van een duurzame waardevermindering vindt waardering plaats tegen deze lagere waarde; afwaardering vindt plaats ten laste van de resultatenrekening. Kapitaalbelangen die niet worden aangemerkt als deelneming worden onder de effecten gerubriceerd.

Leningen

De leningen aan niet-geconsolideerde deelnemingen worden initieel opgenomen tegen reële waarde.

Overige financiële vaste activa

De grondslagen voor overige financiële vaste activa zijn opgenomen onder het kopje Financiële Instrumenten.

Financiële instrumenten

Financiële instrumenten omvatten zowel primaire financiële instrumenten (zoals handels- en overige vorderingen, geldmiddelen, leningen en overige financieringsverplichtingen, handelsschulden en overige te betalen posten) als afgeleide financiële instrumenten (derivaten).

Primaire financiële instrumenten

Voor de grondslagen van primaire financiële instrumenten wordt verwezen naar de behandeling per balanspost.

Vorderingen

De eerste waardering van vorderingen is tegen reële waarde, inclusief transactiekosten. (Door toepassing van de effectieve rentemethode worden transactiekosten als onderdeel van de amortisatie in de winst- en verliesrekening verwerkt). De vervolgwaardering van vorderingen is tegen geamortiseerde kostprijs (indien geen sprake van agio/disagio of transactiekosten dan geamortiseerde kostprijs gelijk aan nominale waarde). Een voorziening op de vorderingen wordt getroffen op grond van verwachte oninbaarheid.

Vorderingen uit hoofde van het financieringstekort / schuld uit hoofde van het financieringsoverschot

Een vordering uit hoofde van financieringstekorten of een schuld uit hoofde van financieringsoverschotten is het aan het einde van het boekjaar bestaande verschil tussen het wettelijk budget voor aanvaardbare kosten en de ontvangen voorschotten en de in rekening gebrachte vergoedingen voor diensten en verrichtingen ter dekking van het wettelijk budget.

Liquide middelen

Liquide middelen bestaan uit kas, banktegoeden en direct opeisbare deposito's met een looptijd korter dan twaalf maanden. Rekening-courantschulden bij banken zijn opgenomen onder schulden aan kredietinstellingen onder kortlopende schulden. Liquide middelen worden gewaardeerd tegen de nominale waarde. Liquide middelen die naar verwachting langer dan 12 maanden niet ter beschikking staan van de instelling, worden gerubriceerd als financiële vaste activa.

3.4 GRONDSLAGEN VAN WAARDERING EN RESULTAATBEPALING

3.4.2 Grondslagen van waardering van activa en passiva

Eigen vermogen

Binnen het eigen vermogen wordt onderscheid gemaakt tussen verschillende vermogensbestandsdelen zoals Algemene en overige reserves, Bestemmingsreserves en Bestemmingsfondsen (indien van toepassing).

Gestort en opgevraagd kapitaal

Onder kapitaal is opgenomen het bij oprichting van Stichting Thuiszorg West-Brabant ingebracht kapitaal.

Agio

De door de aandeelhouders ingebrachte bedragen boven het nominaal aandelenkapitaal worden verantwoord als agio. Hieronder worden tevens begrepen additionele vermogensstortingen door bestaande aandeelhouders zonder uitgifte van aandelen of uitgifte van rechten tot het nemen of verkrijgen van aandelen van de instelling. Kosten en kapitaalbelasting verbonden aan de plaatsing van aandelen die niet worden geactiveerd, worden, onder aftrek van belastingeffecten, ten laste van het agio gebracht. Indien en zover het agio ontoereikend is, worden de bedragen ten laste van de overige reserves gebracht.

Bestemmingsfondsen

Bestemmingsfondsen zijn reserves waaraan door derden een beperktere bestedingsmogelijkheid is aangebracht dan op grond van de statuten zou bestaan.

Stichting Thuiszorg West-Brabant kent geen bestemmingsfondsen.

Overige reserves

Onder Overige reserves is opgenomen dat deel van het eigen vermogen, waarover de bevoegde organen binnen de statutaire doelstellingen van de zorgaanbieder vrij kunnen beschikken.

Voorzieningen

Voorzieningen worden gevormd voor in rechte afdwingbare of feitelijke verplichtingen die op de balansdatum bestaan en die het gevolg zijn van een gebeurtenis uit het verleden, waarbij het waarschijnlijk is dat een uitstroom van middelen noodzakelijk is en waarvan de omvang op betrouwbare wijze is te schatten. De voorzieningen worden gewaardeerd tegen contante waarde van de uitgaven die naar verwachting noodzakelijk zijn om de verplichting en verliezen af te wikkelen, tenzij het effect van de tijdswaarde van geld niet materieel is, of de voorziening binnen een jaar afloopt: dan wordt de voorziening gewaardeerd tegen nominale waarde.

Wanneer verplichtingen naar verwachting door een derde zullen worden vergoed, wordt deze vergoeding als een actief in de balans opgenomen indien het waarschijnlijk is dat deze vergoeding zal worden ontvangen bij de afwikkeling van de verplichting.

Voorziening langdurig zieken

De voorziening langdurig zieke werknemers wordt gevormd door de verwachte salariskosten van langdurig zieke werknemers die waarschijnlijk niet meer zullen terugkeren in het arbeidsproces. De voorziening wordt jaarlijks berekend op grond van salariskosten en sociale lasten welke in geval van arbeidsongeschiktheid gedurende 2 jaar (eerste jaar 100% en tweede jaar 70%) moet worden doorbetaald plus een eventueel verschuldigde transitievergoeding.

Voorziening Regeling Vervroegd Uittreden (RVU)

In de CAO VVT is vanaf 2021 een (nieuwe) regeling opgenomen, die is bedoeld voor werknemers die langdurig zwaar werk hebben verrichten in de zorg, en (onder voorwaarden) vervroegd kunnen stoppen met werken. De instelling neemt hierbij de kosten voor haar rekening. Stichting Thuiszorg West-Brabant heeft ingeschat hoeveel mensen in de toekomst van deze regeling gebruik gaan maken en welke kosten kunnen worden verwacht. Deze toekomstige kosten zijn opgenomen in een voorziening.

Schulden

Onder de langlopende schulden worden schulden opgenomen met een resterende looptijd van meer dan één jaar. De kortlopende schulden hebben een verwachte looptijd van maximaal één jaar. De schulden worden bij eerste verwerking opgenomen tegen de reële waarde en vervolgens gewaardeerd tegen de geamortiseerde kostprijs (nominale waarde).

3.4 GRONDSLAGEN VAN WAARDERING EN RESULTAATBEPALING

3.4.3 Grondslagen van resultaatbepaling

Algemeen

Het resultaat wordt bepaald als het verschil tussen de opbrengsten en de kosten over het verslagjaar, met inachtneming van de hiervoor reeds vermelde waarderingsgrondslagen. Opbrengsten worden in de winst- en verliesrekening opgenomen wanneer een vermeerdering van het economisch potentieel, samenhangend met een vermeerdering van een actief of een vermindering van een verplichting, heeft plaatsgevonden, waarvan de omvang betrouwbaar kan worden vastgesteld. Kosten worden verwerkt wanneer een vermindering van het economisch potentieel, samenhangend met een vermindering van een actief of een vermeerdering van een verplichting, heeft plaatsgevonden, waarvan de omvang betrouwbaar kan worden vastgesteld. Opbrengsten worden verantwoord in het jaar waarin de opbrengsten zijn gerealiseerd. Kosten worden in aanmerking genomen in het jaar waarin deze voorzienbaar zijn. De overige opbrengsten en kosten worden toegerekend aan de verslagperiode waarop deze betrekking hebben.

Opbrengsten (waaronder nagekomen budgetaanpassingen) en kosten uit voorgaande jaren die in dit boekjaar zijn geconstateerd, worden aan dit boekjaar toegerekend. In het geval van een geconstateerde (materiële) fout in voorgaande boekjaren wordt fouterstel toegepast.

Netto-omzet c.q. (bedrijfs)opbrengsten

Opbrengsten uit het verlenen van diensten worden in de resultatenrekening verwerkt wanneer het bedrag van de opbrengsten op betrouwbare wijze kan worden bepaald, de inning van de te ontvangen vergoeding waarschijnlijk is, de mate waarin de dienstverlening op balansdatum is verricht betrouwbaar kan worden bepaald en de reeds gemaakte kosten en de kosten die (mogelijk) nog moeten worden gemaakt om de dienstverlening te voltooien op betrouwbare wijze kunnen worden bepaald.

Indien het resultaat van een bepaalde opdracht tot dienstverlening niet op betrouwbare wijze kan worden bepaald, worden de opbrengsten verwerkt tot het bedrag van de kosten van de dienstverlening die worden gedekt door de opbrengsten.

De met de opbrengsten samenhangende lasten worden toegerekend aan de periode waarin de baten zijn verantwoord.

Personele kosten (lonen en salarissen, sociale lasten en pensioenlasten)

Lonen en salarissen, sociale lasten en pensioenlasten worden op grond van de arbeidsvoorwaarden verwerkt in de winst- en verliesrekening voorzover deze verschuldigd zijn aan werknemers of de belastingdienst.

De beloningen van het personeel worden als last in de resultatenrekening verantwoord in de periode waarin de arbeidsprestatie wordt verricht en, voor zover nog niet uitbetaald, als verplichting op de balans opgenomen. Als de reeds betaalde bedragen de verschuldigde beloningen overtreffen, wordt het meerdere opgenomen als een overlopend actief voor zover er sprake zal zijn van terugbetaling door het personeel of van verrekening met toekomstige betalingen door de instelling.

Indien een beloning wordt betaald, waarbij geen rechten worden opgebouwd (bijvoorbeeld doorbetaling in geval van ziekte of arbeidsongeschiktheid) worden de verwachte lasten verantwoord in de periode waarover deze beloning is verschuldigd. Voor op balansdatum bestaande verplichtingen tot het in de toekomst doorbetalen van beloningen (inclusief ontslagvergoedingen) aan personeelsleden die op balansdatum naar verwachting blijvend geheel of gedeeltelijk niet in staat zijn om werkzaamheden te verrichten door ziekte of arbeidsongeschiktheid wordt een voorziening opgenomen. De verantwoorde verplichting betreft de beste schatting van de bedragen die noodzakelijk zijn om de desbetreffende verplichting op balansdatum af te wikkelen. De beste schatting is gebaseerd op contractuele afspraken met personeelsleden (CAO en individuele arbeidsovereenkomsten). Toevoegingen aan en vrijval van verplichtingen worden ten laste respectievelijk ten gunste van de resultatenrekening gebracht.

Leases

Stichting Thuiszorg West-Brabant kan financiële en operationele leasecontracten afsluiten. Een leaseovereenkomst waarbij de voor- en nadelen verbonden aan het eigendom van het leaseobject geheel of nagenoeg geheel door de lessee worden gedragen, wordt aangemerkt als een financiële lease. Alle andere leaseovereenkomsten classificeren als operationele lease. Bij de leaseclassificatie is de economische realiteit van de transactie bepalend en niet zozeer de juridische vorm. Classificatie van de lease vindt plaats op het tijdstip van het aangaan van de betreffende leaseovereenkomst. Als Stichting Thuiszorg West-Brabant optreedt als lessee in een operationele lease, wordt het leaseobject niet geactiveerd. Vergoedingen die worden ontvangen als stimulering voor het afsluiten van een overeenkomst worden verwerkt als een vermindering van de leasekosten over de leaseperiode. Leasebetalingen en vergoedingen inzake operationele leases worden lineair over de leaseperiode ten laste respectievelijk ten gunste van de winst- en verliesrekening gebracht, tenzij een andere toerekening systematiek meer representatief is voor het patroon van de met het leaseobject te verkrijgen voordelen.

3.4.3 Grondslagen van resultaatbepaling

Ontslagvergoedingen

Ontslagvergoedingen zijn vergoedingen die worden toegekend in ruil voor de beëindiging van het dienstverband. Een uitkering als gevolg van ontslag wordt als verplichting en als last verwerkt als de instelling zich aantoonbaar onvoorwaardelijk heeft verbonden tot betaling van een ontslagvergoeding. Als het ontslag onderdeel is van een reorganisatie, worden de kosten van de ontslagvergoeding opgenomen in een reorganisatievergoeding. Zie hiervoor de grondslag onder het hoofd Voorzieningen. Ontslagvergoedingen worden gewaardeerd met inachtneming van de aard van de vergoeding. Als de ontslagvergoeding een verbetering is van de beloningen na afloop van het dienstverband, vindt waardering plaats volgens dezelfde grondslagen die worden toegepast voor pensioenregelingen. Andere ontslagvergoedingen worden gewaardeerd op basis van de beste schatting van de bedragen die noodzakelijk zijn om de verplichting af te wikkelen.

Pensioenen

Stichting Thuiszorg West-Brabant heeft voor haar werknemers een toegezegde pensioenregeling. Hiervoor in aanmerking komende werknemers hebben op de pensioengerechtigde leeftijd recht op een pensioen dat is gebaseerd op het gemiddeld verdiende loon berekend over de jaren dat de werknemer pensioen heeft opgebouwd bij de instelling. De verplichtingen, die voortvloeien uit deze rechten van haar personeel, zijn ondergebracht bij het bedrijfstakpensioenfonds Zorg en Welzijn (PFZW). De instelling betaalt hiervoor premies waarvan de helft door de werkgever wordt betaald en de helft door de werknemer. De pensioenrechten worden jaarlijks geïndexeerd, indien en voor zover de dekkingsgraad van het pensioenfonds (het vermogen van het pensioenfonds gedeeld door haar financiële verplichtingen) dit toelaat. Voor pensioenfondsden geldt regelgeving met betrekking tot de vereiste dekkingsgraad. De beleidsdekkingsgraad is het gemiddelde van de laatste twaalf dekkingsgraden. Door een gemiddelde te gebruiken, zal de dekkingsgraad nu minder sterk schommelen. In december 2023 bedroeg de dekkingsgraad 106,3 %. Het bestuur van PFZW heeft besloten om de pensioenpremie per 1 januari 2023 met 4,8 procentpunt te verhogen. De premie voor het arbeidsongeschiktheidspensioen blijft gelijk. Het pensioenfonds verwacht volgens het herstelplan binnen 12 jaar hieraan te kunnen voldoen en voorziet geen noodzaak voor de aangesloten instellingen om extra stortingen te verrichten of om bijzondere premieverhogingen door te voeren. Stichting Thuiszorg West-Brabant heeft geen verplichting tot het voldoen van aanvullende bijdragen in geval van een tekort bij het pensioenfonds, anders dan het effect van hogere toekomstige premies. Stichting Thuiszorg West-Brabant heeft daarom alleen de verschuldigde premies tot en met het einde van het boekjaar in de jaarrekening verantwoord.

Financiële baten en lasten

De financiële baten en lasten betreffen van derden ontvangen (te ontvangen) en aan derden betaalde (te betalen) interest. Rentebaten en -lasten worden tijdsevenredig verwerkt.

Subsidies

Subsidies worden aanvankelijk in de balans opgenomen als vooruit ontvangen baten zodra er redelijke zekerheid bestaat dat zij zullen worden ontvangen en dat de groep zal voldoen aan de daaraan verbonden voorwaarden. Subsidies ter compensatie van door de instelling gemaakte kosten worden systematisch als opbrengsten in de resultatenrekening opgenomen in dezelfde periode als die waarin de kosten worden gemaakt. Subsidies ter compensatie van de instelling voor de kosten van een actief worden in mindering gebracht op het geïnvesteerde bedrag.

Stichting Thuiszorg West-Brabant

3.4 GRONDSLAGEN VAN WAARDERING EN RESULTAATBEPALING

3.4.3 Grondslagen van resultaatbepaling

Belastingen

Belastingen omvatten de over de verslagperiode verschuldigde en verrekenbare winstbelastingen en latente belastingen. De belastingen worden in de resultatenrekening opgenomen, behalve voor zover deze betrekking hebben op posten die rechtstreeks in het eigen vermogen worden opgenomen, in welk geval de belasting in het eigen vermogen wordt verwerkt, of op overnames.

De over het boekjaar verschuldigde en verrekenbare belasting is de naar verwachting te betalen belasting over de belastbare winst over het boekjaar, berekend aan de hand van belastingtarieven die zijn vastgesteld op verslagdatum, dan wel waartoe materieel al op verslagdatum is besloten, en eventuele correcties op de over voorgaande jaren verschuldigde belasting.

3.4.4 Grondslagen voor de opstelling van het kasstroomoverzicht

Het kasstroomoverzicht is opgesteld volgens de indirecte methode. De geldmiddelen in het kasstroomoverzicht bestaan uit de liquide middelen.

Ontvangsten en uitgaven uit hoofde van interest zijn opgenomen onder de kasstroom uit operationele activiteiten. Transacties waarbij geen ruil van kasmiddelen plaatsvindt, zijn niet in het kasstroomoverzicht opgenomen.

3.4.5 Grondslagen voor gebeurtenissen na balansdatum

Gebeurtenissen die nadere informatie geven over de feitelijke situatie per balansdatum en die blijken tot aan de datum van het opmaken van de jaarrekening worden verwerkt in de jaarrekening.

Gebeurtenissen die geen nadere informatie geven over de feitelijke situatie per balansdatum worden niet in de jaarrekening verwerkt. Als dergelijke gebeurtenissen van belang zijn voor de oordeelsvorming van de gebruikers van de jaarrekening, worden de aard en de geschatte financiële gevolgen ervan toegelicht in de jaarrekening.

3.4.6 Waarderingsgrondslagen WNT

Voor de uitvoering van de Wet normering topinkomens (WNT) heeft Stichting Thuiszorg West-Brabant zich gehouden aan de wet- en regelgeving inzake de WNT, te weten de Beleidsregels WNT 2023, en deze als normenkader bij het opmaken van deze jaarrekening gehanteerd. Op de instelling zijn tevens de sectorale regels zorg- en jeugdhulp van toepassing. Onderdeel van deze jaarrekening is de WNT-verantwoording.

3.5 TOELICHTING OP DE BALANS

ACTIVA

1. Immateriële vaste activa

	<u>12/31/2023</u>	<u>12/31/2022</u>
<i>De specificatie is als volgt:</i>	€	€
Kosten oprichting en uitgifte van aandelen	0	0
Kosten van ontwikkeling	0	0
Kosten van concessies, vergunningen en rechten van intellectuele eigendom	0	0
Kosten van goodwill die van derden is verkregen	209.000	0
Vooruitbetaald op immateriële vaste activa	0	0
	<u>209.000</u>	<u>0</u>
<i>Het verloop van de immateriële activa in het verslagjaar is als volgt weer te geven:</i>	<u>2023</u>	<u>2022</u>
	€	€
Boekwaarde per 1 januari	0	0
Bij: investeringen	220.000	0
Af: afschrijvingen	11.000	0
Af: bijzondere waardeverminderingen	0	0
Bij: terugname bijzondere waardeverminderingen	0	0
Af: terugname geheel afgeschreven activa	0	0
Af: desinvesteringen	0	0
	<u>209.000</u>	<u>0</u>

Toelichting:

Op 1 oktober hebben wij goodwill (gelijk aan de koopsom) betaald in verband met de overname (activa - passiva transactie en geen overname van aandelen) van Thuiszorg Breda wijkverpleging B.V.. Goodwill vertegenwoordigt het bedrag dat betaald is boven de identificeerbare netto-activa van de overgenomen entiteit en weerspiegelt de verwachte toekomstige synergieën en voordelen van de overname.

Het bedrag aan goodwill dat is betaald bij de overname bedraagt € 220.000. Goodwill wordt opgenomen tegen kostprijs en wordt lineair afgeschreven over de geschatte economische levensduur, die 5 jaar bedraagt. De jaarlijkse afschrijvingen op goodwill worden verwerkt in de winst-en-verliesrekening.

De goodwill wordt jaarlijks beoordeeld op mogelijke bijzondere waardeverminderingen en indien nodig aangepast conform de geldende accounting standaarden en voorschriften. Voor een nadere specificatie van het verloop van de immateriële vaste activa per activagroep wordt verwezen naar het mutatieoverzicht onder 3.6.1.

2. Materiële vaste activa

	<u>31/12/2023</u>	<u>31/12/2022</u>
<i>De specificatie is als volgt:</i>	€	€
Bedrijfsgebouwen en -terreinen	3.877.764	2.775.743
Machines en installaties	919.517	590.564
Andere vaste bedrijfsmiddelen, technische en administratieve uitrusting	928.116	432.987
Materiële vaste bedrijfsactiva in uitvoering en vooruitbetalingen op materiële vaste activa	0	0
Niet aan het bedrijfsproces dienstbare materiële activa	199	190
	<u>5.725.596</u>	<u>3.799.484</u>
<i>Het verloop van de materiële activa in het verslagjaar is als volgt weer te geven:</i>	<u>2023</u>	<u>2022</u>
	€	€
Boekwaarde per 1 januari	3.799.484	4.291.516
Bij: investeringen	2.429.139	210.864
Af: afschrijvingen	498.144	503.875
Af: bijzondere waardeverminderingen	0	0
Bij: terugname bijzondere waardeverminderingen	0	0
Af: terugname geheel afgeschreven activa	0	0
Af: desinvesteringen	4.883	199.012
	<u>5.725.596</u>	<u>3.799.493</u>

Toelichting:

Voor een nadere specificatie van het verloop van de materiële vaste activa per activagroep wordt verwezen naar het mutatieoverzicht onder 3.6.2.

3.5 TOELICHTING OP DE BALANS

ACTIVA

3. Financiële vaste activa

De specificatie is als volgt:

	<u>31/12/2023</u>	<u>31/12/2022</u>
	€	€
Deelnemingen in overige verbonden maatschappijen	338.108	75.000
Vorderingen op overige verbonden maatschappijen	4.281	649.550
Totaal financiële vaste activa	<u>342.389</u>	<u>724.550</u>

Het verloop van de financiële vaste activa is als volgt:

	<u>2023</u>	<u>2022</u>
	€	€
Boekwaarde per 1 januari	724.550	580.141
Kapitaalstortingen	300.000	0
Resultaat deelnemingen	-36.892	5.605
Ontvangen dividend	0	0
Acquisities van deelnemingen	0	0
Verstrekte leningen / verkregen effecten	0	191.972
Aflossing leningen	-645.269	0
(Terugname) waardeverminderingen	0	-53.167
Amortisatie (dis)agio	0	0
Boekwaarde per 31 december	<u>342.389</u>	<u>724.550</u>

Toelichting:

Voor een nadere specificatie van het verloop van de financiële vaste activa per activagroep wordt verwezen naar het mutatieoverzicht onder 3.6.3.

4. (Overige) Vorderingen en overlopende activa

De specificatie is als volgt:

	<u>31/12/2023</u>	<u>31/12/2022</u>
	€	€
Vorderingen op handelsdebiteuren	5.102.336	3.485.531
Overige vorderingen:		
- Vorderingen uit hoofde van financieringstekort	148.922	724.150
- Nog te ontvangen bedragen	1.713.323	1.567.001
Overlopende activa	507.401	201.633
Totaal (overige) vorderingen en overlopende activa	<u>7.471.982</u>	<u>5.978.315</u>

Toelichting:

De hogere vorderingen op handelsdebiteuren is per ultimo december 2023 is voor circa € 800.000 toe te wijzen aan één debiteur. Wellicht ingegeven door de effecten van de negatieve creditrente in 2022, aangezien deze debiteur per ultimo december 2022 nagenoeg geen debiteurensaldo had.

De voorziening voor oninbaarheid die in aftrek op de vorderingen op debiteuren is gebracht, bedraagt € 62.297 (2022: € 62.443).

De (overige) vorderingen en overlopende activa hebben allen een looptijd van korter dan één jaar.

Stichting Thuiszorg West-Brabant

3.5 TOELICHTING OP DE BALANS

ACTIVA

Nadere toelichting inzake: Vorderingen uit hoofde van financieringstekort

	<u>t/m 2020</u>	<u>2021</u>	<u>2022</u>	<u>2023</u>	<u>Totaal</u>
	€	€	€	€	€
Saldo per 1 januari	0	0	0	724.150	724.150
Financieringsverschil boekjaar	0	0	724.150	148.922	148.922
Correcties voorgaande jaren	0	0	0	0	0
Betalingen/ontvangsten	0	0	0	-724.150	-724.150
Subtotaal mutatie boekjaar	0	0	724.150	-575.228	-575.228
Saldo per 31 december	<u>0</u>	<u>0</u>	<u>724.150</u>	<u>148.922</u>	<u>148.922</u>

Stadium van vaststelling (per erkenning):

c c c a

a= interne berekening

b= overeenstemming met zorgverzekeraars

c= definitieve vaststelling NZa

Specificatie financieringsverschil in het boekjaar

	<u>31/12/2023</u>	<u>31/12/2022</u>
	€	€
Wettelijk budget voor aanvaardbare kosten	18.555.948	12.900.427
Af: vergoedingen ter dekking van het wettelijk budget	18.407.026	12.176.277
Totaal financieringsverschil	<u>148.922</u>	<u>724.150</u>

Toelichting:

Dit financieringsverschil betreft 2023

5. Liquide middelen

De specificatie is als volgt:

	<u>31/12/2023</u>	<u>31/12/2022</u>
	€	€
Bankrekeningen	83.137	7.215.245
Kassen	465	579
Spaarrekeningen	9.200.000	1.000.000
Totaal liquide middelen	<u>9.283.602</u>	<u>8.215.824</u>

Toelichting:

Van het totaal aan liquide middelen, is € 5.000.000 geblokkeerd in een maanddeposito. Het resterend saldo is vrij beschikbaar.

3.5 TOELICHTING OP DE BALANS

PASSIVA

6. Eigen vermogen

Het eigen vermogen bestaat uit de volgende componenten:

	<u>31/12/2023</u>	<u>31/12/2022</u>
	€	€
Gestort en opgevraagd kapitaal	60.948	60.948
Bestemmingsfonds(en)	0	0
Overige reserve	8.085.806	5.609.421
Totaal eigen vermogen	<u>8.146.754</u>	<u>5.670.369</u>

Toelichting resultaatbestemming boekjaar:

De resultaatbestemming is opgenomen onder 3.2 Winst- en verliesrekening over 2023.

Gestort en opgevraagd kapitaal

	<u>Saldo per</u> <u>01-01</u>	<u>Resultaat-</u> <u>bestemming</u>	<u>Overige</u> <u>mutaties</u>	<u>Saldo per</u> <u>31-12</u>
	€	€	€	€
<i>Het verloop is als volgt weer te geven:</i>				
<i>Verloop 2023 (huidig boekjaar)</i>				
Gestort en opgevraagd kapitaal	60.948	n.v.t.	0	60.948
<i>Verloop 2022 (voorgaand boekjaar)</i>				
Gestort en opgevraagd kapitaal	60.948	n.v.t.	0	60.948

Bestemmingsfonds(en)*Het verloop is als volgt weer te geven:*

	Saldo per 01-01 €	Resultaat- bestemming €	Overige mutaties €	Saldo per 31-12 €
<i>Verloop 2023 (huidig boekjaar)</i>				
Bestemmingsfonds JGZ	0	0	0	0
Herwaarderingsreserve gebouwen	0	0	0	0
Totaal bestemmingsfondsen	0	0	0	0
<i>Verloop 2022 (voorgaand boekjaar)</i>				
Bestemmingsfonds JGZ	0		0	0
Herwaarderingsreserve gebouwen	0	0		0
Totaal bestemmingsfondsen	0	0	0	0

Overige reserve*Het verloop is als volgt weer te geven:*

	Saldo per 01-01 €	Resultaat- bestemming €	Overige mutaties €	Saldo per 31-12 €
<i>Verloop 2023 (huidig boekjaar)</i>				
Overige reserve	5.609.421	2.476.385	0	8.085.806
<i>Verloop 2022 (voorgaand boekjaar)</i>				
Overige reserve	5.609.421		0	5.609.421

Stichting Thuiszorg West-Brabant**3.5 TOELICHTING OP DE BALANS****PASSIVA****7. Voorzieningen**

<i>Het verloop is als volgt weer te geven:</i>	Saldo per 1/1/2023 €	Dotatie €	Onttrekking €	Vrijval €	Saldo per 12/31/2023 €
- langdurig zieken	227.000	478.400	273.302	0	432.098
- Regeling Vervroegd Uittreden (RVU)	1.102.726	11.988	96.058	0	1.018.656
Totaal voorzieningen	1.329.726	490.388	369.360	0	1.450.754

Toelichting in welke mate (het totaal van) de voorzieningen als langlopend moeten worden beschouwd:

	12/31/2023
Kortlopend deel van de voorzieningen (< 1 jr.)	623.937
Langlopend deel van de voorzieningen (> 1 jr.)	826.817
hiervan > 5 jaar	200.505

7. Voorzieningen

Toelichting per categorie voorziening:

Voorziening langdurig zieken

De voorziening langdurig zieken wordt jaarlijks berekend op grond van salariskosten en een opslag voor sociale lasten, vakantiegeld en eindejaarsuitkering welke in geval van arbeidsongeschiktheid gedurende 2 jaar (eerste jaar 100% en tweede jaar 70%) moet worden doorbetaald plus een eventueel verschuldigde transitievergoeding. Deze voorziening heeft grotendeels een kortlopend (< 1 jaar) karakter

Voorziening vervroeg uitreden na 45 jaar (RVU-45 jaar)

De voorziening is op individuele grondslag berekend. De hoogte van de uitkering is gelijk aan het laatstverdiende salaris gemaximeerd tot de RVU-drempelvrijstelling. Verder is rekening gehouden met de blijfkans en de sterftekans (opgave CBS) en de waarschijnlijkheid dat de werknemer opteert voor de regeling. Hiervoor is een inschatting gemaakt op basis van het inkomensverlies. Daarnaast is er een groep medewerkers waarvan het arbeidsverleden niet exact bekend is maar die op basis van leeftijd mogelijk wel (tijdens de looptijd) voor de regeling kunnen opteren. Deze groep is voor 30% opgenomen in de voorziening en is rekening gehouden met de blijf- en sterftekans en de waarschijnlijkheid (op basis van inkomensverlies) dat de medewerker opteert voor de regeling. Deze voorziening heeft grotendeels een langlopend karakter (> 1 jaar).

8. Langlopende schulden (nog voor meer dan een jaar)

De specificatie is als volgt:

	<u>31/12/2023</u>	<u>31/12/2022</u>
	€	€
Schulden aan banken	0	0
Totaal langlopende schulden (nog voor meer dan een jaar)	<u>0</u>	<u>0</u>

Schulden aan banken

Het verloop is als volgt weer te geven:

	<u>31/12/2023</u>	<u>31/12/2022</u>
	€	€
Stand per 1 januari	32.686	73.446
Bij: nieuwe leningen	0	0
Af: aflossingen	32.686	40.760
Stand per 31 december	<u>0</u>	<u>32.686</u>
Af: aflossingsverplichting komend boekjaar	0	32.686
Stand langlopende schulden per 31 december	<u>0</u>	<u>0</u>

Toelichting in welke mate (het totaal van) de langlopende schulden als langlopend moeten worden beschouwd:

Kortlopend deel van de langlopende schulden (< 1 jr.), aflossingsverplichtingen	0	32.686
Langlopend deel van de langlopende schulden (> 1 jr.) (balanspost)	0	0
hiervan > 5 jaar	0	0

3.5 TOELICHTING OP DE BALANS

PASSIVA

Hypothecaire lening Rabobank*Het verloop is als volgt weer te geven:*

	<u>31/12/2023</u>	<u>31/12/2022</u>
	€	€
Stand per 1 januari	0	0
Bij: nieuwe leningen	0	0
Af: aflossingen	0	0
Stand per 31 december	<u>0</u>	<u>0</u>
Af: aflossingsverplichting komend boekjaar	0	0
Stand langlopende schulden per 31 december	<u>0</u>	<u>0</u>
<i>Toelichting in welke mate (het totaal van) de langlopende schulden als langlopend moeten worden beschouwd:</i>		
Kortlopend deel van de langlopende schulden (< 1 jr.), aflossingsverplichtingen	0	0
Langlopend deel van de langlopende schulden (> 1 jr.) (balanspost)	0	0
hiervan > 5 jaar	0	0

Toelichting:

Voor een nadere toelichting op de langlopende schulden wordt verwezen naar de specificatie overzicht langlopende schulden onder 3.6.4. De aflossingsverplichtingen komend boekjaar zijn verantwoord onder de kortlopende schulden.

9. Overige kortlopende schulden

De specificatie is als volgt:

	<u>31/12/2023</u>	<u>31/12/2022</u>
	€	€
Aflossingsverplichtingen komend boekjaar langlopende leningen	0	32.686
Crediteuren	1.468.829	775.658
Belastingen (loonheffing) en premies sociale verzekeringen	1.459.476	1.296.459
Omzetbelasting	34.277	7.187
Schulden ter zake van pensioenen	1.322.967	636.918
Nog te betalen salarissen	481.469	433.755
Vakantiegeld en eindejaarsuitkering	2.280.711	2.068.491
Vakantiedagen	4.487.936	4.224.522
Verplichtingen persoonlijk budget levensfase	0	0
Schulden uit hoofde van subsidies	711.854	1.030.956
Nog te betalen kosten	914.449	641.738
Overige passiva	273.092	569.703
Totaal overige kortlopende schulden	<u>13.435.060</u>	<u>11.718.073</u>

Toelichting:

De schulden aan crediteuren zijn toegenomen vanwege een combinatie van factoren. Enerzijds werd er in 2022 sneller betaald vanwege de effecten van negatieve rente, terwijl anderzijds extra facturen open bleven staan als gevolg van een verbouwing. Daarnaast speelde er een geschil met een leverancier, dat tot een bedrag van 182.000 euro bijdroeg aan het saldo per ultimo december. Dit geschil is inmiddels opgelost

De schulden ter zake van pensioen is hoger omdat wij vanaf 01 januari 2023 geen voorschotnota's van het PFZW ontvangen maar een maandelijks afrekening achteraf. De schuld ter zake van pensioenen heeft betrekking op de maanden november en december.

3.5 TOELICHTING OP DE BALANS**Algemeen**

De instelling maakt in de normale bedrijfsuitoefening gebruik van uiteenlopende financiële instrumenten die de instelling blootstellen aan markt- en/of kredietrisico's. Deze betreffen financiële instrumenten die in de balans zijn opgenomen.

De instelling handelt niet in financiële derivaten en heeft procedures en gedragslijnen om de omvang van het kredietrisico bij elke tegenpartij of markt te beperken. Bij het niet nakomen door een tegenpartij van aan de instellingen verschuldigde betalingen blijven eventuele daaruit voortvloeiende verliezen beperkt tot de marktwaarde van de desbetreffende instrumenten. De contractwaarde of fictieve hoofdsommen van de financiële instrumenten zijn slechts een indicatie van de mate waarin van dergelijke financiële instrumenten gebruik wordt gemaakt en niet van het bedrag van de krediet- of marktrisico's.

Kredietrisico

De vorderingen uit hoofde van handelsdebiteuren zijn voor circa 90,1% geconcentreerd bij de grote verzekeraars en gemeentes. Het maximale bedrag aan kredietrisico bedraagt EUR 54.622.

Renterisico en kasstroomrisico

Het renterisico is beperkt tot eventuele veranderingen in de marktwaarde van opgenomen en uitgegeven leningen. Bij deze leningen is sprake van een vast rentepercentage over de gehele looptijd. De leningen worden aangehouden tot het einde van de looptijd. De instelling heeft derhalve als beleid om geen afgeleide financiële instrumenten te gebruiken om (tussentijdse) rentefluctuaties te beheersen.

10. Financiële instrumenten

Stichting Thuiszorg West-Brabant maakt in de normale bedrijfsuitoefening gebruik van uiteenlopende financiële instrumenten die de instelling blootstellen aan markt- en/of kredietrisico's. Deze betreffen financiële instrumenten die in de balans zijn opgenomen. De instelling handelt niet in financiële (afgeleide) derivaten.

Renterisico en kasstroomrisico

Het renterisico is beperkt tot eventuele veranderingen in de marktwaarde van opgenomen leningen. Bij deze leningen is sprake van een vast rentepercentage over de gehele looptijd. De leningen worden aangehouden tot het einde van de looptijd. De instelling heeft derhalve als beleid om geen afgeleide financiële instrumenten te gebruiken om (tussentijds) rentefluctuaties te beheersen.

Reële waarde

De reële waarde van de meeste in de balans verantwoorde financiële instrumenten, waaronder vorderingen, effecten, liquide middelen en kortlopende schulden, benadert de boekwaarde ervan.

11. Niet in de balans opgenomen verplichtingen, activa en regelingen**(Meerjarige) financiële verplichtingen**

De instelling heeft de volgende meerjarige verplichtingen uit hoofde van lopende leasecontracten, huur en overeenkomsten.

	betaalbaar binnen 1 jaar	betaalbaar 1-5 jaar	betaalbaar na 5 jaar	Totaal
	€	€	€	€
Aangegane huurverplichtingen	504.511	562.210	642.859	1.709.580
Operationele lease - wagenpark	377.070	667.554	0	1.044.624
Operationele lease - 950 samsung telefoons	122.351	152.939	0	275.289
Totaal meerjarige verplichtingen	1.003.932	1.382.703	642.859	3.029.493

Onzekerheid opbrengstverantwoording

Als gevolg van materiële nacontroles door zorgkantoren, zorgverzekeraars en gemeenten op de gedeclareerde zorgprestaties en maatschappelijke ondersteuning kunnen correcties noodzakelijk zijn op de gedeclareerde productie. De effecten van eventuele materiële nacontroles zijn vooralsnog onzeker. Stichting Thuiszorg West-Brabant heeft op basis van een risicoanalyse een zo nauwkeurig mogelijke inschatting gemaakt van de hieruit voortvloeiende risico's en verplichtingen. Daarbij is rekening gehouden met uitkomsten van interne en externe controle.

Stichting Thuiszorg West-Brabant verwacht uit hoofde van genoemde nacontroles geen noemenswaardige correcties op de gedeclareerde en verantwoorde opbrengsten uit zorgprestaties en maatschappelijke ondersteuning.

3.6. MUTATIEOVERZICHTEN VASTE ACTIVA EN SPECIFICATIE LANGLOPENDE SCHULDEN

3.6.1 Immateriële vaste activa

	Kosten op- richting en uitgifte van aandelen	Kosten van ontwikkeling	Kosten van concessies, vergunningen en rechten van intellectuele eigendom	Kosten van goodwill die van derden is verkregen	Vooruitbe- talingen op immateriële activa	Totaal
	€	€	€	€	€	€
Stand per 1 januari 2023						
- aanschafwaarde				130.000		130.000
- cumulatieve afschrijvingen				130.000		130.000
Boekwaarde per 1 januari 2023	0	0	0	0	0	0
Mutaties in het boekjaar						
- investeringen				220.000		220.000
- afschrijvingen				11.000		11.000
- bijzondere waardeverminderingen						0
- terugname bijz. waardeverminderingen						0
- terugname geheel afgeschreven activa						0
aanschafwaarde						0
cumulatieve afschrijvingen						0
- desinvesteringen						0
aanschafwaarde						0
cumulatieve afschrijvingen						0
per saldo	0	0	0	0	0	0
Mutaties in boekwaarde (per saldo)	0	0	0	209.000	0	209.000
Stand per 31 december 2023						
- aanschafwaarde	0	0	0	350.000	0	350.000
- cumulatieve afschrijvingen	0	0	0	141.000	0	141.000
Boekwaarde per 31 december 2023	0	0	0	209.000	0	209.000
Afschrijvingspercentage						
10%						

3.6. MUTATIEOVERZICHTEN VASTE ACTIVA EN SPECIFICATIE LANGLOPENDE SCHULDEN

3.6.2 Materiële vaste activa

	Bedrijfs- gebouwen en terreinen	Machines en installaties	Andere vaste bedrijfs- middelen, technische en administratieve uitrusting	Materiële vaste bedrijfsactiva in uitvoering en vooruitbetalingen op materiële vaste activa	Niet aan het bedrijfsproces dienstbare materiële activa	Totaal
	€	€	€	€	€	€
Stand per 1 januari 2023						
- aanschafwaarde	7.478.368	1.807.761	1.939.387	0	0	11.225.517
- cumulatieve herwaarderings	343.532				199	343.731
- cumulatieve afschrijvingen	2.721.147	1.217.197	1.506.400	0		5.444.744
- bijzondere waardeverminderingen	54.000					54.000
- bijzondere waardeverminderingen als gevolg van fouterstel	2.271.020					2.271.020
Boekwaarde per 1 januari 2023	<u>2.775.734</u>	<u>590.564</u>	<u>432.987</u>	<u>0</u>	<u>199</u>	<u>3.799.484</u>
Mutaties in het boekjaar						
- investeringen	1.269.406	466.329	693.405			2.429.139
- afschrijvingen	167.405	137.376	193.364			498.144
- bijzondere waardeverminderingen						0
- terugname bijz. waardeverminderingen						0
- terugname geheel afgeschreven activa aanschafwaarde						0
cumulatieve afschrijvingen						0
- desinvesteringen aanschafwaarde			119.652			119.652
cumulatieve herwaarderings						0
cumulatieve afschrijvingen	29		114.740			114.768
per saldo	-29	0	4.912	0	0	4.883
Mutaties in boekwaarde (per saldo)	<u>1.102.030</u>	<u>328.953</u>	<u>495.129</u>	<u>0</u>	<u>0</u>	<u>1.926.112</u>
Stand per 31 december 2023						
- aanschafwaarde	8.747.774,30	2.274.090	2.513.140	0	0	13.535.005
- cumulatieve afschrijvingen	2.888.522,58	1.354.573	1.585.024	0	0	5.828.120
- cumulatieve herwaarderings	343.532,00				199	343.731
- bijzondere waardeverminderingen	54.000,00	0	0	0		54.000
- bijzondere waardeverminderingen als gevolg van fouterstel	2.271.020,00					2.271.020
Boekwaarde per 31 december 2023	<u>3.877.764</u>	<u>919.517</u>	<u>928.116</u>	<u>0</u>	<u>199</u>	<u>5.725.596</u>
<i>Afschrijvingspercentage</i>	2% - 5% - 10%	10% - 20%	10% - 20% - 33,3%	0,0%	0,0%	

3.6. MUTATIEOVERZICHTEN VASTE ACTIVA EN SPECIFICATIE LANGLOPENDE SCHULDEN

3.6.4 Langlopende schulden

Leninggever	Afsluit-datum	Hoofdsom	Totale looptijd	Soort lening	Werkelijke rente	Einde rentevast-periode	Restschuld 31-12-2022	Nieuwe leningen in 2023	Aflossing in 2023	Restschuld 31-12-2023	Restschul d over 5 jaar	Resterende looptijd in jaren eind 2023	Aflossings-wijze	Aflossing 2024	Gestelde zekerheden
		€			%		€	€	€	€	€			€	
Schulden aan banken															
Rabobank	8-okt-19	123.688	48mnd	Financial lease	2,08%		23.940	0	23.940	0	0	1	lineair	0	
Rabobank	20-dec-19	37.094	48 mnd	Financial lease	1,97%		8.746	0	8.746	0	0	1	lineair	0	
Hypothecaire lening Rabobank															
Rabobank	4-jan-10	3.000.000	241 mnd	Hypothecaire	2,30%		0	0	0	0	0				1e hypotheek op kantoorpand Belder 2-4 en Lindeburg 12 te Roosendaal
Totaal							32.686	0	32.686	0	0			0	

3.6. MUTATIEOVERZICHTEN VASTE ACTIVA EN SPECIFICATIE LANGLOPENDE SCHULDEN

3.6.4 Langlopende schulden

Leninggever	Afsluit-datum	Hoofdsom	Totale looptijd	Soort lening	Werkelijke rente	Einde rentevast-periode	Restschuld 31-12-2022	Nieuwe leningen in 2023	Aflossing in 2023	Restschuld 31-12-2023	Restschul d over 5 jaar	Resterende looptijd in jaren eind 2023	Aflossings-wijze	Aflossing 2024	Gestelde zekerheden
		€			%		€	€	€	€	€			€	
Schulden aan banken															
Rabobank	8-okt-19	123.688	48mnd	Financial lease	2,08%		23.940	0	23.940	0	0	1	lineair	0	
Rabobank	20-dec-19	37.094	48 mnd	Financial lease	1,97%		8.746	0	8.746	0	0	1	lineair	0	
Hypothecaire lening Rabobank															
Rabobank	4-jan-10	3.000.000	241 mnd	Hypothecaire	2,30%		0	0	0	0	0				1e hypotheek op kantoorpand Belder 2-4 en Lindeburg 12 te Roosendaal
Totaal							32.686	0	32.686	0	0			0	

3.6. MUTATIEOVERZICHTEN VASTE ACTIVA EN SPECIFICATIE LANGLOPENDE SCHULDEN

3.6.4 Langlopende schulden

Leninggever	Afsluit- datum	Hoofdsom	Totale looptijd	Soort lening	Werkelijke rente	Einde rentevast- periode	Restschuld 31-12-2022	Nieuwe leningen in 2023	Aflossing in 2023	Restschuld 31-12-2023	Restschul d over 5 jaar	Resterende looptijd in jaren eind 2023	Aflossings- wijze	Aflossing 2024	Gestelde zekerheden
		€			%		€	€	€	€	€			€	
Schulden aan banken															
Rabobank	8-okt-19	123.688	48mnd	Financial lease	2,08%		23.940	0	23.940	0	0	1	lineair	0	
Rabobank	20-dec-19	37.094	48 mnd	Financial lease	1,97%		8.746	0	8.746	0	0	1	lineair	0	
Hypothecaire lening Rabobank															
Rabobank	4-jan-10	3.000.000	241 mnd	Hypothecaire	2,30%		0	0	0	0	0				1e hypotheek op kantoorpand Belder 2-4 en Lindeburg 12 te Roosendaal
Totaal							32.686	0	32.686	0	0			0	

3.7 TOELICHTING OP DE WINST- EN VERLIESREKENING

BEDRIJFSOPBRENGSTEN

12. Baten uit beroeps- of bedrijfsmatige zorgverlening

	<u>2023</u>	<u>2022</u>
	€	€
<i>De specificatie is als volgt:</i>		
Zorgverzekeringswet	35.346.240	33.745.695
Wet langdurige zorg	18.555.948	12.904.852
Beschikbaarheidsbijdrage zorgfuncties	125.800	124.500
Wet publieke gezondheidszorg	4.696.664	4.522.673
Wet maatschappelijke ondersteuning	16.983.383	15.959.027
Overige baten uit beroeps- of bedrijfsmatige zorgverlening	601.276	1.177.582
Totaal	<u><u>76.309.311</u></u>	<u><u>68.434.329</u></u>

Toelichting:

De omzet uit de Wet langdurige zorg is hoger dan voorgaand jaar door met name een stijging van het aantal VPT cliënten.

13. Overige bedrijfsopbrengsten

	<u>2023</u>	<u>2022</u>
	€	€
<i>De specificatie is als volgt:</i>		
Subsidies	1.023.945	1.012.593
Verhuuropbrengsten	158.538	166.140
Detacheringsopbrengsten	383.150	362.109
Maaltijd- en horecavoorzieningen	29.546	27.441
Totaal	<u><u>1.595.179</u></u>	<u><u>1.568.283</u></u>

14. Kosten van uitbesteed werk en andere externe kosten

	<u>2023</u>	<u>2022</u>
	€	€
<i>De specificatie is als volgt:</i>		
Kosten personeel niet in loondienst	6.996.671	7.053.386
Totaal	<u><u>6.996.671</u></u>	<u><u>7.053.386</u></u>

3.7 TOELICHTING OP DE WINST- EN VERLIESREKENING

BEDRIJFSLASTEN

15. Lonen en salarissen

De specificatie is als volgt:

	<u>2023</u>	<u>2022</u>
	€	€
Lonen en salarissen	45.591.925	42.117.031
Dotatie / vrijval personele voorzieningen	217.088	-89.034
Overige personeelskosten	2.092.978	1.841.444
Totaal	<u>47.901.991</u>	<u>43.869.441</u>
Specificatie aantal personeelsleden (in FTE's) peildatum 31-12-2023: Thuiszorg West-Brabant	958	955
Gemiddeld aantal personeelsleden op basis van fulltime eenheden	<u>958</u>	<u>955</u>

16. Sociale lasten

De specificatie is als volgt:

	<u>2023</u>	<u>2022</u>
	€	€
Sociale lasten	7.835.873	7.147.740
Totaal	<u>7.835.873</u>	<u>7.147.740</u>

17. Pensioenlasten

De specificatie is als volgt:

	<u>2023</u>	<u>2022</u>
	€	€
Pensioenlasten	3.710.482	3.525.851
Totaal	<u>3.710.482</u>	<u>3.525.851</u>

18. Afschrijvingen op immateriële en materiële vaste activa

De specificatie is als volgt:

	<u>2023</u>	<u>2022</u>
	€	€
Afschrijvingen: - materiële vaste activa	498.144	503.875
Totaal afschrijvingen	<u>509.144</u>	<u>503.875</u>

3.7 TOELICHTING OP DE WINST- EN VERLIESREKENING

BEDRIJFSLASTEN EN OVERIGE OPBRENGSTEN EN LASTEN

19. Overige bedrijfskosten

	<u>2023</u>	<u>2022</u>
<i>De specificatie is als volgt:</i>	€	€
Reiskosten	1.843.211	1.618.281
Algemene kosten	2.653.454	1.269.967
Bureau Administratie	1.909.803	1.648.543
Onderhoud en energiekosten	852.152	553.544
Huur en leasing	1.000.883	911.862
Overige baten en lasten	259.042	305.765
Totaal overige bedrijfskosten	<u>8.518.545</u>	<u>6.307.962</u>

20. Andere rentebaten en soortgelijke opbrengsten

	<u>2023</u>	<u>2022</u>
<i>De specificatie is als volgt:</i>	€	€
Andere rentebaten	-81.493	-19.550
Totaal	<u>-81.493</u>	<u>-19.550</u>

21. Rentelasten en soortgelijke kosten

	<u>2023</u>	<u>2022</u>
<i>De specificatie is als volgt:</i>	€	€
Rentelasten		25.337
Totaal	<u>0</u>	<u>25.337</u>

BELASTINGEN EN AANDEEL IN WINST

22. Aandeel in winst/verlies van ondernemingen waarin wordt deelgenomen

	<u>2023</u>	<u>2022</u>
<i>De specificatie is als volgt:</i>	€	€
Samen Thuis met aandacht	0	47.563
M.C. de Rotselaer B.V.	36.892	0
Totaal	<u>36.892</u>	<u>47.563</u>

23. Overige toelichtingen - Honoraria accountant

	<u>2023</u>	<u>2022</u>
	€	€
De honoraria (inclusief btw) van de accountant zijn als volgt:		
1 Controle van de jaarrekening	95.750	90.911
2 Overige controlewerkzaamheden (w.o. productieverantwoordingen)	0	0
3 Fiscale advisering	0	0
4 Niet-controlediensten	69.041	36.304
Totaal honoraria accountant	<u>164.791</u>	<u>127.215</u>

Toelichting:

De in de tabel vermelde honoraria voor de controle van de jaarrekening hebben betrekking op de totale honoraria voor het onderzoek van de jaarrekening van boekjaar 2023 (respectievelijk 2022), ongeacht of de werkzaamheden al gedurende het boekjaar zijn verricht.

24. Overige toelichtingen - Gebeurtenissen na balansdatum

Toelichting:

Op 12 februari 2024 hebben wij Thuishulp Breda B.V. overgenomen, waarbij we 100% van het aandelenkapitaal hebben verworven. Thuishulp Breda B.V. richt zich op het bevorderen en het organiseren en verlenen van optimale thuishulp aan hulpbehoevenden. De financiële impact van deze overname zal worden verwerkt in de jaarrekening van het komende boekjaar.

3.7 TOELICHTING OP DE WINST- EN VERLIESREKENING

25. Wet normering topinkomens (WNT)

WNT-verantwoording 2023 van Stichting Thuiszorg West-Brabant

De WNT is van toepassing op Stichting Thuiszorg West-Brabant. Het voor Stichting Thuiszorg West-Brabant toepasselijke bezoldigingsmaximum is in 2023 € 205.000. Dit is gebaseerd op de (sectorale) Regeling bezoldigingsmaxima topfunctionarissen zorg en jeugdhulp, waarbij Stichting Thuiszorg West-Brabant is ingedeeld in klasse IV.

1. Bezoldiging topfunctionarissen

1a. Leidinggevende topfunctionarissen met dienstbetrekking en leidinggevende topfunctionarissen zonder dienstbetrekking vanaf de 13 e maand van de functievervulling

Leidinggevende topfunctionarissen met dienstbetrekking en leidinggevende topfunctionarissen zonder dienstbetrekking vanaf de 13 e maand van de functievervulling inclusief degenen die op grond van hun voormalige functie nog 4 jaar als topfunctionaris worden aangemerkt

Gegevens 2023		
bedragen x € 1	R. Dijkers	C.J. Danen
Funcțiegegevens	Bestuurder	Bestuurder
Aanvang en einde functievervulling in 2023	01/01 t/m 31/12	01/01 t/m 31/12
Omvang dienstverband (als deeltijdfactor in fte)	1.0	1.0
Dienstbetrekking?	ja	ja
Bezoldiging		
Beloning plus belastbare onkostenvergoedingen	168.453	168.761
Beloningen betaalbaar op termijn	15.060	15.060
<i>Subtotaal</i>	<i>183.513</i>	<i>183.821</i>
Individueel toepasselijke bezoldigingsmaximum	205.000	205.000
-/- Onverschuldigd betaald en nog niet terugontvangen bedrag	NVT	NVT
Bezoldiging	183.513	183.821
Het bedrag van de overschrijding en de reden waarom de overschrijding al dan niet is toegestaan	NVT	NVT
Toelichting op de vordering wegens onverschuldigde betaling	NVT	NVT
Gegevens 2022		
bedragen x € 1	R. Dijkers	C.J. Danen
Funcțiegegevens	Bestuurder	Bestuurder
Aanvang en einde functievervulling in 2022	01/01 t/m 31/12	01/01 t/m 31/12
Omvang dienstverband (als deeltijdfactor in fte)	1.0	1.0
Dienstbetrekking?	ja	ja
Bezoldiging		
Beloning plus belastbare onkostenvergoedingen	162.084	162.084
Beloningen betaalbaar op termijn	13.916	13.916
<i>Subtotaal</i>	<i>176.000</i>	<i>176.000</i>
Individueel toepasselijke bezoldigingsmaximum	199.000	199.000
Bezoldiging	176.000	176.000

Toelichting:

In 2023 zijn de volgende kosten aanvullend vergoed aan de Raad van Bestuur

Vaste onkostenvergoeding	4.488
Opleidingskosten	6.374
Representatiekosten	141
Overige kosten	316

3.7 TOELICHTING OP DE WINST- EN VERLIESREKENING

WNT-verantwoording 2023 van Stichting Thuiszorg West-Brabant

1c. Toezichhoudende topfunctionarissen

Gegevens 2023					
bedragen x € 1	J. van Vliet	K. Jongmans	P. Berkers	K. van Grinsven	J. Hendrikx
Functiegegevens	Voorzitter	Lid	Lid	Lid	Lid
	01/01 t/m 31/12	01/01 t/m 31/12	01/01 t/m 31/12	01/01 t/m 31/12	01/01 t/m 31/12
Aanvang en einde functievervulling in 2023					
Bezoldiging					
Bezoldiging	20.475	13.650	13.650	13.650	13.650
Individueel toepasselijke bezoldigingsmaximum	30.750	20.500	20.500	20.500	20.500
-/- Onverschuldigd betaald en nog niet terugontvangen bedrag					
	N.v.t.	N.v.t.	N.v.t.	N.v.t.	N.v.t.
Bezoldiging	20.475	13.650	13.650	13.650	13.650
Het bedrag van de overschrijding en de reden waarom de overschrijding al dan niet is toegestaan					
	N.v.t.	N.v.t.	N.v.t.	N.v.t.	N.v.t.
Toelichting op de vordering wegens onverschuldigde betaling					
	N.v.t.	N.v.t.	N.v.t.	N.v.t.	N.v.t.
Gegevens 2022					
bedragen x € 1	J. van Vliet	K. Jongmans	P. Berkers	K. van Grinsven	J. Hendrikx
Functiegegevens	Voorzitter	Lid	Lid	Lid	Lid
	01/01 t/m 31/12	01/01 t/m 31/12	01/01 t/m 31/12	01/01 t/m 31/12	01/01 t/m 31/12
Aanvang en einde functievervulling in 2022					
Bezoldiging					
Bezoldiging	19.800	13.200	13.200	13.200	13.200
Individueel toepasselijke bezoldigingsmaximum	29.850	19.900	19.900	19.900	19.900

3.8 VASTSTELLING EN GOEDKEURING

Vaststelling en goedkeuring jaarrekening

De raad van bestuur van Stichting Thuiszorg West-Brabant heeft de jaarrekening 2023 opgemaakt en vastgesteld in de vergadering van 26 april 2024.

De raad van toezicht van Stichting Thuiszorg West-Brabant heeft de jaarrekening 2023 goedgekeurd in de vergadering van 13 mei 2024.

Resultaatbestemming

Het resultaat wordt verdeeld volgens de resultaatbestemming in de winst- en verliesrekening.

Ondertekening door bestuurder(s) en toezichhouders

w.g.

J.C.P. Dijkers [datum]
Raad van bestuur

w.g.

C.J. Danen [datum]
Raad van bestuur

w.g.

J. van Vliet [datum]
Voorzitter raad van toezicht

w.g.

K. Jongmans [datum]
Lid raad van toezicht

w.g.

P. Berkers [datum]
Lid raad van toezicht

w.g.

K. van Grinsven [datum]
Lid raad van toezicht

w.g.

J. Hendrikx [datum]
Lid raad van toezicht

4. OVERIGE GEGEVENS

4. OVERIGE GEGEVENS

4.1 Controleverklaring van de onafhankelijke accountant

De controleverklaring van de onafhankelijke accountant is opgenomen op de volgende pagina.

**Controleverklaring van de
onafhankelijke accountant**